

**CAMPUS CONDORCET** Paris–Aubervilliers  
Cité des humanités et des sciences sociales



# RAPPORT D'ACTIVITÉ

**LA CO-CONSTRUCTION  
AU CŒUR DU PROJET**





# SOMMAIRE

Éditorial .....	<b>3</b>
Les faits marquants .....	<b>4</b>
Les chiffres-clés .....	<b>6</b>
L'établissement public .....	<b>8</b>
Le projet immobilier .....	<b>12</b>
Les activités scientifiques .....	<b>16</b>
La vie de campus .....	<b>20</b>
Une démarche collaborative .....	<b>23</b>
La politique documentaire .....	<b>26</b>
Un campus numérique .....	<b>30</b>
La stratégie de valorisation .....	<b>34</b>
Les annexes .....	<b>38</b>

# La logique de co-construction au cœur du projet



**“Travailler avec la population mais également avec les personnels qui rejoindront le site : telle a été l'une de nos ambitions en cette année 2017.”**

Après 2016, année charnière, 2017 s'est inscrite dans la co-construction, au cœur même de la logique d'élaboration et de fonctionnement du Campus Condorcet. Toute l'année a en effet été marquée par la mise en place d'un nouvel établissement public, élaboré en association étroite avec tous ses membres fondateurs. À ce sujet, saluons l'arrivée de l'université Paris Nanterre qui intègre le campus et renforce d'autant notre attractivité et notre richesse scientifique. À partir de la loi\* publiée le 28 février 2017, la mise en place de ce nouvel établissement public a nécessité un travail intensif. Le projet de statuts a été présenté devant tous les conseils d'administration et comités techniques des établissements fondateurs entre septembre et novembre. Le 30 décembre marque la publication du décret relatif à l'organisation et au fonctionnement de l'établissement public Campus Condorcet. Ce nouvel établissement public s'inscrit dans le long terme, il installe une pérennité non seulement pour aller vers l'ouverture du campus mais également pour se projeter dans sa gestion et son exploitation dans la durée.

2017 a également été une année marquée par une avancée décisive sur les différents sites. Le projet de La Chapelle, élaboré par l'équipe lauréate Mauffret-Guervilly, peut désormais être montré, expliqué. À Aubervilliers, de projet justement, le Campus Condorcet est devenu chantier. Les premières grues sont apparues dans le ciel, les premiers mètres cubes de béton ont été coulés, résultats visibles d'un travail mené conjointement par l'établissement public et Sérendicité. La fresque installée en décembre sur la place du Front Populaire présente le campus aux riverains : ceux qui y travailleront et les activités qui s'y développeront. Le terrain s'est mis à vivre en associant étroitement la population à cette mutation via des rencontres ou des balades urbaines. Parce que ce campus est aussi celui de ceux qui habitent ou fréquentent le territoire, il importe de les impliquer, en travaillant avec les collectivités territoriales notamment.

Travailler avec la population mais également avec les personnels qui rejoindront le site : telle a été l'une de nos ambitions en cette année 2017. La création en mars de la mission « vie de campus », le travail sur les humanités numériques tout comme les groupes de travail dédiés aux ressources humaines, menés dans un même état d'esprit avec nos partenaires, ont permis d'ouvrir des chantiers nouveaux. Plus qu'un projet immobilier, le Campus Condorcet est entré dans une nouvelle dimension, avec la conception d'animations sur le site. L'essentiel de notre travail est guidé par un objectif : l'ouverture du campus en 2019.

\* Loi n° 2017-257, article 44

*Jean-Marc Bonnisseur*  
Président de l'établissement public Campus Condorcet



# Les faits marquants

## Les étapes-clés de l'année

MARS

### CRÉATION DE LA MISSION «VIE DE CAMPUS»

Avec la création de la mission «vie de campus», confiée à Louis Dassonneville, il s'agit de préparer, très en amont, l'ouverture du campus en 2019. Parmi les services attribués à la mission, on peut recenser les questions d'organisation des espaces scientifiques, socio-médicaux, culturels et sportifs, mais aussi de gestion du courrier, de réservation des salles, de l'offre de restauration ou encore d'accueil dans les bâtiments. La première réunion du groupe de travail Vie de campus a eu lieu en octobre.

18/04

### DÉSIGNATION DU GED COMME L'UNE DES 9 BIBLIOTHÈQUES DÉLÉGATAIRES DE COLLEX-PERSÉE, DISPOSITIF NATIONAL DE COOPÉRATION DOCUMENTAIRE

Cette désignation confère au GED (Grand équipement documentaire) la charge, au sein de CollEx-Persée, d'animer le réseau documentaire Sociétés et populations articulé autour de la démographie, la sociologie et l'histoire sociale. Le GED se positionne ainsi en tête de pont pour animer un réseau documentaire sur ces thématiques.

19/04

### VISITE DU PRÉSIDENT FRANÇOIS HOLLANDE

«Un campus qui va être à la fois un exemple, une vitrine et une référence majeurs pour l'université française»: c'est ainsi que François Hollande a présenté le Campus Condorcet à l'occasion du discours donné lors de la visite de chantier. En plus des personnels de l'établissement public et des établissements membres, étaient également présents : Elisabeth Guigou, députée, Meriem Derkaoui, maire d'Aubervilliers, et Laurent Russier, maire de Saint-Denis.

04/09

### MONTAGE DE LA PREMIÈRE GRUE SUR LE SITE D'AUBERVILLIERS

Après la fin des travaux de démolition (janvier), le lancement des travaux de terrassement et de dépollution et la fin de la confortation des sols par injection (juin), puis l'installation des bases-vie (juillet), le montage de la première grue en septembre constitue un symbole fort des avancées du chantier.

18/09

### INAUGURATION DU CYCLE DE CONFÉRENCES CAMPUS CONDORCET : « UN MONDE FINI ? ENVIRONNEMENT, CROISSANCE ET CROYANCES »

Après le cycle 2016-2017 «Mobilité et migrations dans le monde et dans l'histoire», la conférence de Dominique Pestre (EHESS) a ouvert celui de 2017-2018 consacré à «Un monde fini? Environnement, croissance et croyances». Une série de dix conférences qui interroge sinon la fin «du» monde, tout du moins la fin de «notre» monde, et présente des voies alternatives de développement.

SEPT.

## ADHÉSION À PLAINE COMMUNE PROMOTION

Le Campus Condorcet rejoint cette association, dont le principal objectif est la mise en valeur de Plaine Commune (Aubervilliers, Épinay-sur-Seine, L'Île-Saint-Denis, La Courneuve, Pierrefitte-sur-Seine, Saint-Denis, Saint-Ouen, Stains et Villetaneuse), via la création de synergies entre les différents partenaires du territoire. Par cette adhésion, le Campus Condorcet continue à renforcer les liens qui l'unissent à son environnement.

SEPT.

## CRÉATION D'UN GROUPE DE TRAVAIL « RESSOURCES HUMAINES » COMPRENANT DES SPÉCIALISTES DES ÉTABLISSEMENTS MEMBRES

Dans la perspective d'ouverture du campus, la création de ce groupe a pour but de préparer la future politique de ressources humaines de l'établissement public, ainsi que l'accompagnement au changement des personnels appelés à travailler sur le site d'Aubervilliers. Une deuxième réunion du groupe de travail a eu lieu dès le mois de novembre.

17/10

## CONSEIL D'ADMINISTRATION

Ce conseil d'administration a validé le lauréat du concours de maîtrise d'œuvre pour la construction du Campus Condorcet – Paris Porte de La Chapelle. Les architectes Françoise Mauffret et Jean Guervilly ont remporté l'appel d'offres. Il s'agit de 13 000 m<sup>2</sup> de surface utile qui accueilleront à terme, pour la rentrée 2022, 3 500 étudiants. Le site comprendra notamment des lieux d'enseignement, une restauration gérée par le Crous et des espaces de vie étudiante. Françoise Mauffret conçoit le site comme « *un espace de respiration, de dialogue et d'interaction avec le quartier* ».

15/11

## MISE EN PLACE D'UNE NOUVELLE FRESQUE SUR LA PLACE DU FRONT POPULAIRE À AUBERVILLIERS

Imaginée avec l'agence LM Communiquer, la fresque porte la signature de l'illustrateur australien Jeffrey Fisher. Représentant les bâtiments comme les personnes qui feront le campus, elle imprime d'ores et déjà, dans l'œil et l'esprit des riverains, la façon dont le Campus Condorcet va investir l'espace.

14/12

## SÉMINAIRE SUR LES HUMANITÉS NUMÉRIQUES

Après une première réunion le 30 mai pour poser des bases de réflexion, le séminaire du 14 décembre a donné lieu, en présence de chercheurs et d'agents de soutien à la recherche des établissements membres, à des ateliers et une table ronde. La rencontre s'organisait autour de différents thèmes, parmi lesquels « équipe pluri-compétences de conseil aux porteurs de projet », « corpus numériques », « certification et valorisation de compétences en humanités numériques » ou encore « données et archives de la recherche ».

30/12

## PUBLICATION DU DÉCRET N° 2017-1831 DU 28 DÉCEMBRE 2017 RELATIF À L'ORGANISATION ET AU FONCTIONNEMENT DE L'ÉTABLISSEMENT PUBLIC CAMPUS CONDORCET

En application de l'article 44 de la loi du 28 février 2017, le décret du 28 décembre précise le mode de fonctionnement de l'établissement public. Lequel reprend les droits et obligations de l'ancien établissement public fondé en 2012 : la conduite des opérations immobilières et foncières tout comme le soutien à la recherche et l'animation du campus. Le décret entre en vigueur le 1<sup>er</sup> janvier 2018.



# Les chiffres clés

Le bilan  
en un clin d'œil

## Les chantiers



### AUBERVILLIERS

**95 000 m<sup>2</sup>\***

construits en première phase.  
Début du chantier fin 2016.  
Livraison des bâtiments en juin 2019.

### LA CHAPELLE

**20 000 m<sup>2</sup>\***

construits.  
Début du chantier en 2019.  
Livraison des bâtiments en 2021.

\* Les surfaces indiquées sont en m<sup>2</sup> SHON

## Les effectifs



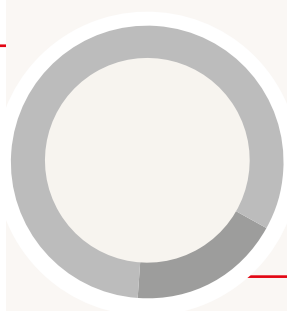
L'établissement public bénéficie  
au 31/12/2017 de

**26,9 ETP**

(équivalents temps plein)

contre 22,6 ETP au 01/01/2017.

## Le budget



DÉPENSES  
COURANTES

**3 131 671 €**

DÉPENSES  
D'INVESTISSEMENT

**689 962 €**

INVESTISSEMENTS  
AUTORISATIONS  
ENGAGEMENT

*DANS LE CADRE DU CONTRAT PPP*

**171 274 325 €**

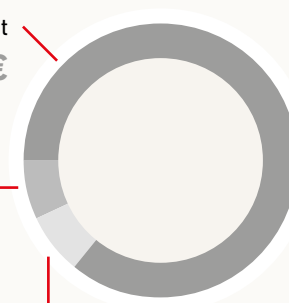
## RECETTES ENCAISSÉES

**21 659 681 €**

Contribution de l'État  
**18 619 425 €**

Contribution  
des établissements  
membres  
**1 540 256 €**

Contribution de la Ville  
de Paris pour La Chapelle  
**1 500 000 €**



## Les financements



LA CHAPELLE

LA BIBLIOTHÈQUE (GED)

**83 M€\***

Cofinancement : État / Région  
Île-de-France / Ville de Paris

**108 M€\***

Financement : Région  
Île-de-France

LE BÂTIMENT DESTINÉ À L'EHESS

**40 M€\***

Financement : Région Île-de-France

LE CONTRAT DE PARTENARIAT

Les bâtiments et ouvrages réalisés dans le cadre du contrat de partenariat sont financés sur les intérêts de la dotation Campus (450 M€).

\* Les montants indiqués sont « toutes dépenses confondues » (TDC)



## Les nouveaux marchés

Entre 90 000  
et 134 000 €



31 MARS

Assistance juridico-financière à la vente d'un bien immobilier (SCP Cheuvreux et Associés)

18 SEPTEMBRE

Prestation de fabrication, pose, dépose et maintenance d'éléments de communication de chantier (Chaumeil)

Plus de  
135 000 €

12 JANVIER

Prestation d'impression pour le Campus Condorcet (Imprimerie Moutot)

17 MARS

Contrôleur technique (BatiPlus) - La Chapelle

18 AVRIL

AMO Assistance en économie de la construction  
Porte de La Chapelle (SQA)

27 AVRIL

Système d'information patrimonial SIP  
(Allplan France Nemetschek Company)

20 SEPTEMBRE

Coordonnateur SPS (Degouy Coordination SPS) - La Chapelle

10 NOVEMBRE

Maîtrise d'œuvre La Chapelle  
(Françoise Mauffret et Jean Guervilly)

7 DÉCEMBRE

Marché de conseil et d'assistance pour les opérations d'aménagement de locaux, d'inventaire, de définition des mobiliers et de rédaction des marchés de mobilier et de transfert (Espacio)

# L'établissement public



Le Campus Condorcet vu du ciel, site d'Aubervilliers



# Le changement dans la continuité

***Cette année, l'établissement public Campus Condorcet (EPCC) s'est doté de nouveaux statuts. Des modifications qui ne l'éloignent pas pour autant de ses lignes directrices, tout en l'inscrivant dans la durée.***

Le fait majeur pour l'établissement public est survenu en toute fin d'année, mais son élaboration s'est jouée tout au long de 2017. Le 28 février est en effet publiée la loi n° 2017-257. Pour la mise en œuvre de l'article 44, il convient que l'établissement adopte de nouveaux statuts à l'automne, avec l'objectif d'une mise en application au 1<sup>er</sup> janvier 2018. De mai à novembre, est donc préparé le décret portant les statuts de l'EPCC.

Enfin, le 30 décembre, est publié le décret n° 2017-1831 du 28 décembre 2017 relatif à l'organisation et au fonctionnement de l'établissement public Campus Condorcet. «*Nos missions ne changent pas, mais l'établissement public s'inscrit désormais dans la durée et est identifié par l'État pour monter en puissance, rappelle David Béringue, son directeur général. L'État nous octroie des postes supplémentaires mais des dotations de fonctionnement sont également attendues.*»

Du côté des ressources humaines, de nouvelles missions apparaissent. «*Un agent consacre 15 % de son temps à la fonction de correspondant Informatique et Libertés. Nous répondons à des fonctions obligatoires en prélevant sur la quotité d'agents présents*», souligne David Béringue. La professionnalisation est à l'œuvre. «*La nomination, le 10 juillet, d'un agent de prévention des risques professionnels témoigne d'une structuration accrue*», ajoute-t-il.

## **2019 en ligne de mire**

Tandis que le terrain pour le Grand équipement documentaire (GED) est mis à disposition de la Région Île-de-France début juillet, que la silhouette du campus commence à s'esquisser sur Aubervilliers à partir de septembre et qu'à La Chapelle, depuis l'automne, le visage du projet est défini, la question de l'ouverture se pose en filigrane. «*Le space planning – la définition de l'occupation des lieux – a débuté en 2017*, indique David Béringue. *Nous devons nous pencher sur des questions pratiques qui aident à l'appropriation*». Et de travailler sur l'accompagnement au changement pour les personnels concernés. D'où la création en septembre d'un groupe de travail RH, composé, notamment, des spécialistes des établissements membres.

«*Face au stress et à l'inquiétude, il s'agit de mettre l'ensemble des questions sur la table*», explique le directeur général. Une démarche qui se poursuivra en 2018, tout comme celle de conforter l'image et la marque Campus Condorcet. Mais surtout, enjeu primordial, il s'agit de mobiliser les décideurs sur la deuxième tranche du projet. Une chose est sûre : «*Tenir le calendrier est une ambition permanente*».

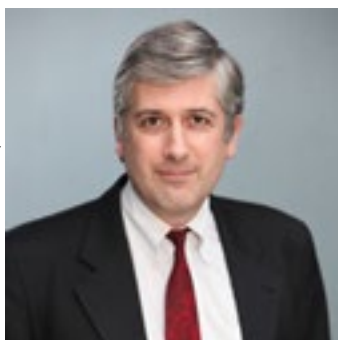


ENTRETIEN AVEC

## David Bérinque

Directeur général  
de l'établissement public  
Campus Condorcet

© Vincent Bourdon, Campus Condorcet



**“Sur le Campus Condorcet,  
nous accueillerons  
aussi bien le chercheur,  
le citoyen, le sportif que  
l'assoiffé de culture.”**

## Une intensité qui ne se dément pas

### Pour l'établissement public, quelle tonalité revêt l'année 2017 ?

Il s'agit d'une année constructive, dans tous les sens du terme. Au sens premier puisque le campus émerge physiquement à Aubervilliers depuis septembre. Concernant La Chapelle, nous pouvons désormais, depuis l'automne, montrer à quoi va ressembler le site. Il s'agit également d'une année constructive car l'établissement public se professionnalise, via l'application de nouvelles méthodes. Depuis le 1<sup>er</sup> janvier, nous appliquons la totalité de la réglementation imposée par le décret relatif à la gestion budgétaire et comptable publique (GBCP) et nous envisageons de prendre en charge nos recrutements. Toute l'année a été empreinte d'un sentiment d'intensité qui ne se dément pas.

### Qu'en est-il, justement, de l'appropriation de la GBCP ?

Là aussi, il y a eu une dimension accélératrice. Nous avons assisté à une montée en puissance dans nos capacités de gestion, notamment concernant les achats. Il faut donc faire en sorte que les personnels soient plus au fait des processus, qu'ils en aient une meilleure connaissance. Cela nécessite également de mettre davantage l'accent sur le suivi de la trésorerie.

### Pourquoi la création de la mission « vie de campus » s'imposait-elle en 2017 ?

Précédemment, nous avons beaucoup parlé béton, projet immobilier. Il était important de faire aussi émerger cette vie de campus, dans ses dimensions vitales tout d'abord – le courrier, la restauration – mais aussi dans des dimensions qui pourraient sembler plus « de confort » – la vie culturelle ou sportive. Sur le Campus Condorcet, nous accueillerons aussi bien le chercheur, le citoyen, le sportif que l'assoiffé de culture.

### L'ouverture sur le territoire est au cœur du projet du Campus Condorcet. Comment cela s'est-il manifesté au cours de l'année ?

Le chantier avançant, les interfaces avec la voirie gérée par les collectivités sont de plus en plus nombreuses. Cela pose nécessairement des questions d'usage. Je dirais que 2017 est une année de certitudes. Nous avons des échanges soutenus avec les collectivités territoriales, les rencontres se multiplient avec le public... Nous commençons à être connus. Auparavant, nous parlions de « greffe » sur le territoire. Nous en sommes aujourd'hui au stade de l'éclosion.



Salle de conférence, site d'Aubervilliers

© Sérendicité – Campus Condorcet

## Les nouveaux statuts

« Il nous fallait changer de statuts avant 2018, rappelle David Béringue. Il s'agit de la consécration de la loi de 2013 sur l'enseignement supérieur. » Pour autant, si ces statuts sont nouveaux, « ils s'inscrivent dans une continuité », insiste le directeur général. En effet, les structures de gouvernance ont été gardées et les missions de l'établissement – soutien à l'enseignement supérieur et la recherche – conservées. Plusieurs changements surviennent néanmoins : l'arrivée, parmi les établissements membres, de l'université Paris Nanterre, « symbole de l'attractivité du Campus ». De plus, les établissements membres ont désormais la possibilité de déléguer certaines de leurs fonctions à l'établissement public. Enfin, celui-ci aura désormais la possibilité de recruter lui-même son personnel. « Auparavant, il s'agissait d'une mise à disposition de l'EPCC. Notre service RH était donc alors réduit à sa plus simple expression », précise David Béringue. Dans le cadre de ce nouvel établissement public, le conseil d'administration a également été un peu remodelé. Outre Paris Nanterre, la Métropole du Grand Paris y fait son entrée et la proportion de représentants élus y est plus importante qu'auparavant.

## Les recrutements et nominations

Au cours de l'année 2017, sept recrutements ont eu lieu au sein de l'établissement public, soit un de plus qu'en 2016 : un chargé d'infrastructure informatique ; un chargé de mission services aux publics au sein du GED, en remplacement d'un départ ; une chargée de collections au sein du GED à mi-temps, une gestionnaire financière et comptable ; une chargée de communication, une « space planner », chargée de mission SIP. Fin 2017, l'établissement public compte 26,9 personnes (ETP), soit 4,3 de plus que fin 2016.

« Par son positionnement national et son inscription dans les réseaux internationaux des sciences humaines et sociales, par ses liens avec la plupart des membres du Campus Condorcet au sein d'unités de recherche partagées notamment, il semblait important, tant pour la stratégie de notre université que pour celle du campus, que l'université Paris Nanterre intègre ce dernier, à la faveur des nouveaux statuts.

Que les dix membres historiques soient remerciés pour leur confiance. Nous œuvrons pour des collaborations inventives au sein de ce lieu d'avenir voué à croiser les savoirs et ouvert sur la société ! »

Jean-François Balaudé  
Président de l'université  
Paris Nanterre

 **Université  
Paris Nanterre**

# Le projet immobilier



# Deux sites en émergence

**Les premières grues s'installent sur le site d'Aubervilliers, les contours de La Chapelle se dessinent... En 2017, le projet immobilier entre résolument dans sa phase de concrétisation.**

À Aubervilliers, après la fin des travaux de démolition le 30 janvier, le printemps a été marqué par l'obtention et la purge des permis de construire pour 11 bâtiments. «*Les projets sont bien lancés, d'autant qu'ils s'accompagnent de travaux de dépollution (menés sur les terrains du GED et de l'EHESS par Grand Paris Aménagement — GPA — pour le compte de l'État) et d'injection, souligne Sophie Longeaud, directrice de projet Architecture et Urbanisme. Il n'y a pas de remise en cause du calendrier.*» Les terrains pour le GED et l'EHESS sont remis par la Région Île-de-France en juin et juillet. En parallèle est mené le terrassement pour le partenariat public-privé (PPP). L'été marque l'arrivée de matériels avec, notamment, l'installation d'une centrale à béton qui servira pour la construction de l'ensemble des bâtiments. «*Un gain de temps, précise Sophie Longeaud, d'autant qu'ainsi, les camions ne saturent pas toute la ville par leurs aller-retour.*»

## À Aubervilliers, un chantier inscrit dans son territoire

Début septembre, les premières grues sont installées. À l'automne, l'heure est au suivi du second œuvre. Pendant que le béton est coulé, choix des moquettes et des revêtements, validation des plans d'exécution et élaboration des prototypes de façades sont au programme. Les locaux témoins commencent à émerger. Le travail sur le mobilier et la signalétique est au cœur des échanges.

## Le visage du site de La Chapelle

À La Chapelle, le 23 janvier 2017, les quatre candidats du concours de maîtrise d'œuvre visitent le site. Le 13 juin, deux d'entre eux sont distingués à l'unanimité par le jury composé des partenaires (Crous, Région, Ville de Paris...). Après négociation du marché de maîtrise d'œuvre, lors d'un conseil d'administration du 17 octobre, le projet de Françoise Mauffret est retenu. «*La Chapelle se dote d'un visage, note Sophie Longeaud. Nous pouvons dès lors communiquer, montrer des maquettes.*» Ouverture sur la ville, fluidité de circulation, prise en compte d'un environnement contraint : le projet joue résolument la carte de la simplicité. Prévu pour une ouverture à la rentrée 2022, il comprendra notamment un amphithéâtre de 500 places, un autre de 300 et deux de 200 ; un espace de restauration de 1 200 m<sup>2</sup> ; ou encore un Espace Vie Étudiante (EVE) de la Ville de Paris.

«*C'est le début d'une belle aventure, conclut Sophie Longeaud. Au début du projet, on entendait parfois dire que ce campus ne verrait pas le jour. Aujourd'hui, nous rencontrons des personnes qui espèrent venir travailler ici. Le Campus Condorcet a changé de dimension.*»



## ENTRETIEN AVEC

## Sophie Longeaud

Directrice de projet  
Architecture et Urbanisme (EPCC)

## Olivier Philippe

Coordinateur du projet  
Sérendicité (Agence TER)



© Droits réservés



© Gilles Crampes, Campus Condorcet

# “La partition est désormais écrite”

### Quel regard portez-vous sur cette année 2017 ?

**Sophie Longeaud** : Revues de projet régulières avec le PPP pour le suivi de la conception, visites de chantier pour l'exécution, mais aussi réunions... le rythme est soutenu. Pour le site d'Aubervilliers, il s'agit d'une continuité nécessaire. L'arrivée des premiers bâtiments marque la concrétisation du projet. La partition est désormais écrite, il faut la peaufiner. Pour le pôle Immobilier, nous entrons désormais dans une phase de mise en œuvre avec les partenaires et l'équipe. L'objectif est de faire en sorte que les bâtiments favorisent le développement des différentes activités du campus.

**Olivier Philippe** : Le chantier sur Aubervilliers a effectivement démarré. C'est un chantier colossal, d'une très grande densité, dans un temps ramassé. C'est le temps de la mise au point très technique des différentes prestations. Un travail invisible, sur lequel il n'est pas toujours aisé de communiquer. Mais il s'agit également d'un moment émouvant : ce sont en effet des années d'études qui aboutissent à une concrétisation.

### Comment se sont déroulées les collaborations avec les partenaires et les prestataires ?

**Sophie Longeaud** : Elles sont essentielles. En effet, il est important de rappeler que le travail qui a été mené est celui d'une équipe : prompte à s'adapter, curieuse, avec l'envie de porter ce projet. Nous œuvrons aussi avec des prestataires qui nous accompagnent depuis le début. 2017 marque la concrétisation des échanges entre ces équipes, les maîtrises d'ouvrage et les maîtrises d'œuvre.

**Olivier Philippe** : Au cours des réunions avec Sophie Longeaud, nous avons débattu de nombreux points avec, en filigrane, cette question : est-ce bien ce qui a été prévu ? Au titre de la coordination urbaine, nous devons être présents, même sur ce qui ne nous concerne pas au premier chef.

### Comment envisagez-vous 2018 ?

**Olivier Philippe** : D'ici juillet 2018, l'ensemble du gros œuvre sera achevé. Le second œuvre relatif aux bâtiments sera alors engagé. Pour ce qui concerne les aménagements extérieurs, le chantier sera présent partout, par petits bouts. Terrassement, pose des murs préfabriqués : nous allons attaquer le gros de l'ouvrage.

**Sophie Longeaud** : 2018 est la poursuite du travail de fourmi, pour une livraison l'année suivante. Il va aussi nous falloir répondre à la curiosité des visites de chantier, aux demandes de stage. Nous sentons bien que quelque chose se passe autour du Campus Condorcet : tout le monde veut en savoir davantage !

**Focus**

# Le projet architectural de La Chapelle dévoilé



En novembre 2017, le Campus Condorcet a présenté le projet lauréat du marché de maîtrise d'œuvre (Françoise Mauffret et Jean Guervilly). Un projet de 13 000 m<sup>2</sup> de surface utile, qui accueillera les 3 500 étudiants en licence et master en sciences humaines et sociales de l'université Paris 1 Panthéon-Sorbonne, ainsi que l'Espace Vie Étudiante de la Ville de Paris et un restaurant universitaire du Crous.

Dans la partie sud du campus, les différents espaces – bibliothèque, salles d'enseignement, restaurant universitaire – s'articulent autour d'un grand jardin paysager, facilitant la circulation et les échanges. Lieu d'innovation, le campus répond à un besoin de décloisonnement des pratiques et des lieux. Des locaux modulables, à l'instar des lieux d'enseignement et de consultation prévus pour s'adapter aux dernières

innovations pédagogiques et numériques, ont ainsi été créés. Comme le résume l'architecte Françoise Mauffret, « avec ce projet, nous avons voulu donner à ce quartier construit en îlots fermés un jardin, espace de respiration, de dialogue et d'interaction avec le quartier. Guidée par une logique d'économie de moyens, l'écriture architecturale se veut sobre, compacte et fonctionnelle, offrant toutes les garanties de confort, de luminosité et de durabilité. »

« Le site de La Chapelle hébergera le Crous, une Maison des initiatives étudiantes de la Ville de Paris et des bâtiments d'enseignement pour l'université Paris 1. Celle-ci y placera les enseignements de géographie, d'histoire, de philosophie et de démographie, avec les enseignements de langue afférents. Ainsi sera décongestionné le site de Tolbiac, et certains masters pro s'y établiront. Le choix de l'architecte s'est porté sur un projet qui fait place à une grande lisibilité des espaces, à une circulation aisée des publics mais aussi à un certain retrait par rapport aux boulevards avoisinants. »

**Jean-Marie Le Gall**

Chargé de mission  
à l'université Paris 1  
Panthéon-Sorbonne

# Les activités scientifiques





# Favoriser la circulation des idées et des hommes

**3**  
QUESTIONS À

**Jean-Claude Schmitt**

Président du conseil scientifique (EPCC)

© Campus Condorcet



## Qu'évoque pour vous le terme de co-construction ?

Le Campus Condorcet n'a pas vocation à définir les programmes de recherche. Cette mission revient évidemment aux chercheurs. En revanche, le campus se doit de les appuyer dans leur démarche, de favoriser la circulation des idées et des hommes. Notre objectif est donc bien d'accueillir les équipes dans ces 11 bâtiments

tout en intensifiant les échanges. Co-construire revient donc à soutenir et à stimuler la recherche pluridisciplinaire. Ce pari est en passe d'être gagné. Les interconnaissances et les collaborations ne cessent de monter en puissance.

## Comment cette dynamique irrigue-t-elle la question des humanités numériques ?

Les journées qui y ont été dédiées sont effectivement très importantes. Les responsables humanités numériques des établissements membres, l'équipe d'Huma-Num, les professionnels de l'information scientifique et technique et les chercheurs étaient présents. Ce sont de grandes rencontres, associant tous les spécialistes de cette question majeure. Le Campus Condorcet jouera un rôle de support pour ses partenaires, notamment avec l'hôtel à projets. Il faudra veiller à l'interopérabilité des programmes et des bases de données, puis à garder la mémoire des recherches effectuées et de leurs résultats.

## La co-construction s'élabore également avec le territoire dans le cadre des Conférences Campus Condorcet...

Effectivement, après le cycle consacré aux migrations en 2016-2017, celui intitulé «Un monde fini ?» court sur 2017-2018. Nous y retrouvons un public stable et fidèle, qui se joint à nous dans différents sites emblématiques d'Aubervilliers pour écouter les enseignants-chercheurs des établissements membres. Certaines fois, la soirée s'achève en musique grâce au pôle Musique du conservatoire régional d'Aubervilliers. Ce cycle, à cheval sur les deux années, prendra fin en juin 2018 avec une conférence de l'économiste Thomas Piketty, qui sera l'occasion de tirer les conclusions du travail de l'année.

**Focus**

# Ateliers Condorcet et Journées des doctorants : se rencontrer, échanger, coopérer

Institués depuis plusieurs années, les Ateliers Condorcet et les Journées des doctorants constituent des « signatures » des actions de coopération scientifique du Campus Condorcet. L'année 2017 n'a pas dérogé à la règle, riche de nombreux événements comme les Journées transversales du Réseau des Jeunes Chercheurs Santé et Société (RJCSS). Le 29 novembre, les responsables de ce projet, une doctorante de l'EHESS et un doctorant de l'université Paris 8, ont proposé une session intitulée « La thèse, et après ? Entreprises et conseil », dans laquelle sont intervenues deux jeunes

docteurs ayant choisi une intégration professionnelle hors du monde académique. Cette journée faisait suite à celle organisée l'an passé et consacrée à « La thèse, et après ? Transmettre et enseigner ».

Concernant les Ateliers Condorcet, on peut évoquer le travail mené par le groupe composé par deux ingénieurs, l'un de l'ENC, l'autre de l'EHESS : au sein de leur atelier, ils œuvrent sur les « Référentiels géo-historiques sémantisés pour les humanités », tirant profit du Web afin de favoriser le partage et l'échange de ces référentiels géo-historiques.



Cour intérieure du campus, site d'Aubervilliers

# Biblissima fédère 67 projets scientifiques et numériques



Bâtiment de recherche Nord, site d'Aubervilliers

© Sérendicité – Campus Condorcet

«Biblissima est un projet qui fédère 67 projets scientifiques et numériques sur l'histoire des textes en Occident, du VIII<sup>e</sup> au XVIII<sup>e</sup> siècle, auxquels le portail Biblissima donne progressivement un accès unique et simple. Porté par le Campus Condorcet, Biblissima associe neuf autres partenaires, dont les Archives nationales, qui ont rejoint le consortium en 2017. La phase d'acquisition et de mise en ligne des données est presque terminée, alors que celle de clustering et de mise à jour reste pleinement d'actualité.

Le portail, ouvert début avril 2017, donne accès aujourd'hui aux données de dix ressources électroniques principales administrées par la BnF, l'ENC, le CESR, l'EPHE et l'IRHT, et à beaucoup d'autres grâce à leurs nombreuses ramifications : c'est le cas en particulier d'Europeana Regia, qui associe la BnF avec Munich, Valence, Wolfenbüttel et Bruxelles. L'intégration récente dans le portail de la base Mandragore de la BnF permet aux internautes d'accéder à plus de 205 000 enluminures, et de consulter directement dans le visualiseur Mirador les numérisations complètes de Gallica – ce que la base elle-même, sur le site de la BnF, ne permet pas encore. Un nouveau partenariat avec la Wellcome Library permet au portail Biblissima de donner accès aux numérisations et notices des manuscrits de cette bibliothèque londonienne, une collection médicale très intéressante pour ses interactions potentielles avec la base Manuscripta Medica (EPHE).

2017 a vu l'amélioration par itérations successives de l'interface utilisateur, du moteur de recherche, des visualisations (cartes, graphes, visualiseur Mirador) et

des facettes (nouvelle facette Date). Des URL pérennes ont été mises en place pour tous les types de données. La boîte à outils Baobab est désormais ouverte au public en version bilingue. Collatinus a fait peau neuve, Eulexis a sa version résidente, les outils de description des reliures en TEI et d'édition en TEI des inventaires anciens sont en ligne à la disposition de tous. La nouvelle collection d'inventaires anciens Thecae, réalisée grâce à ces outils, sera mise en ligne en juin 2018 : c'est une première mondiale.»

**Anne-Marie Turcan**

*Responsable scientifique et technique de l'Equipex Biblissima*

« En 2021, à l'initiative de l'EHESS, le Campus Condorcet accueillera le Congrès mondial d'histoire économique (WEHC). La dimension très innovante du campus, ainsi que sa capacité à fédérer les acteurs de la recherche en sciences humaines et sociales, ont été des points forts de notre candidature. La logique de site unique, son insertion dans un territoire en mutation et son accessibilité depuis Paris et les deux aéroports ont également séduit le jury. Cette manifestation d'ampleur, avec 1 500 à 2 000 participants, va permettre de promouvoir le campus comme un haut lieu de la recherche, en France comme à l'international. »

**Liliane Hilaire-Pérez**

*Directrice d'études à l'EHESS*

# La vie de campus



# Un lieu de vie et de recherche

***Une nouvelle mission a fait son entrée en mars au sein du Campus Condorcet. Dédiée à la vie de campus, elle projette d'autant plus le site vers l'échéance de son ouverture.***

C'est en mars qu'a été créée la mission «vie de campus», confiée à Louis Dassonneville. Sa feuille de route ? «Garantir de bonnes conditions de vie, de travail et d'études sur le campus dès son ouverture en 2019», explique le chargé de mission. En l'occurrence, il s'agit de mettre en place des procédures essentielles et souples pour les usagers notamment dans le cadre de l'utilisation d'espaces (centres de colloques, espace associatif et culturel, salles de séminaires, etc.), mais aussi d'assurer le fonctionnement de certains services adossés à ces infrastructures «sans lesquels les prestations minimales ne sont pas assurées».

Des services plus «qualitatifs» sont également à organiser, tels l'animation du campus sur le plan associatif, culturel ou sportif, le logement pour les chercheurs et les étudiants, le pôle socio-médical. Pour ce faire, le maître-mot demeure l'anticipation.

## **Écouter les établissements**

La mission a donc en premier lieu échangé, de mars à mai, avec les directions générales des établissements. «Il s'agissait de trouver un dénominateur commun entre les établissements sur tous les sujets, résume Louis Dassonneville. En fonction de leur taille, de leur investissement spatial sur le campus, de leurs activités, les intérêts peuvent diverger. Il fallait écouter le point de vue de chacun.»

Le mois de juin correspondait à la période de recensement. «Nous ne gérons pas les contraintes "des" établissements mais "entre" établissements», rappelle le chargé de mission. L'objectif était d'identifier les espaces relevant des biens communs et d'établir un fonctionnement souple dans leur réservation. S'en est suivie l'acquisition d'une solution «Ade Campus» pour optimiser l'occupation des espaces en fonction des salles et des activités, et programmer le planning des formations pour l'année 2019.

## **Affirmer l'ancrage territorial**

L'ancrage sur le territoire a également fait partie des sujets importants, avec l'obtention d'un nombre symboliquement fort – 93322, soit le code postal du campus –, mais aussi l'adhésion en septembre à Plaine Commune Promotion, signe qu'il n'existe «pas de barrière entre la ville et le campus».

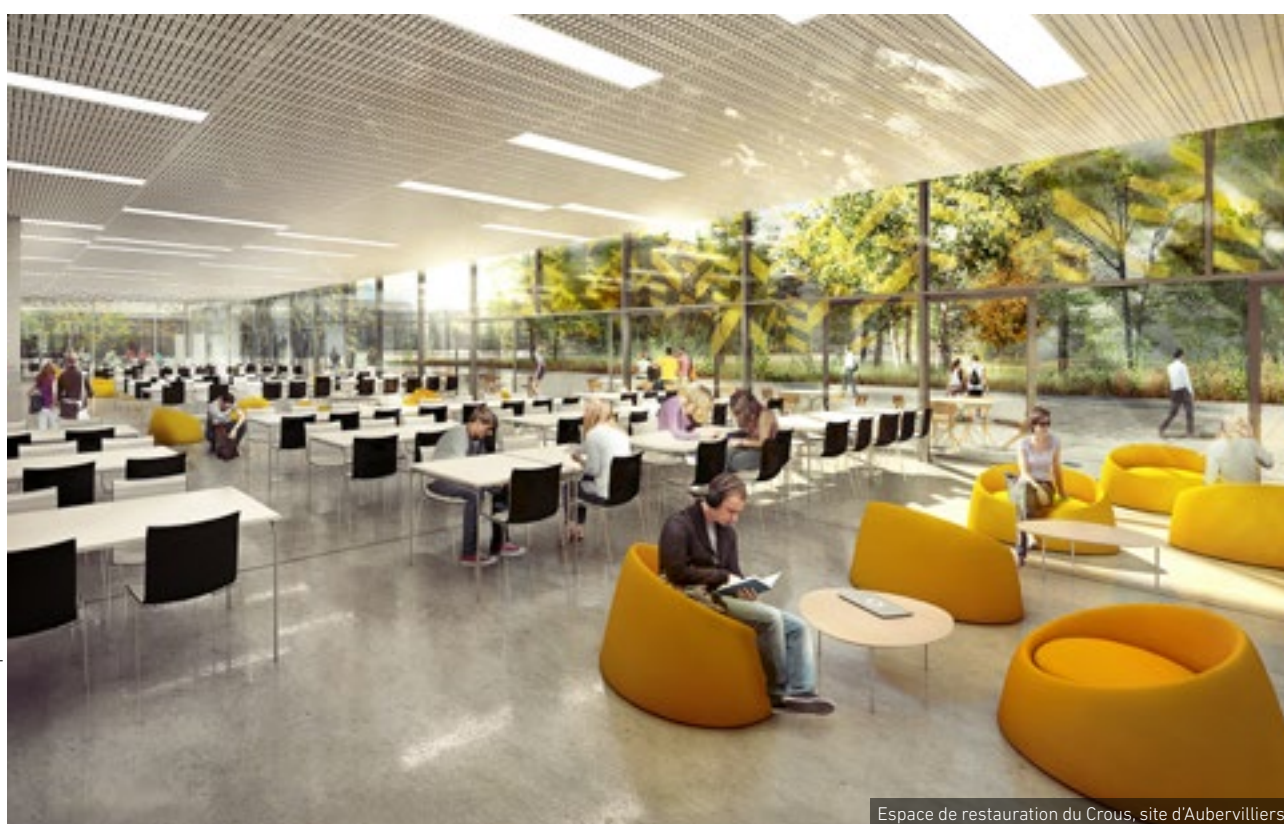
La fin d'année a été couronnée par la présentation en décembre du projet de santé «Campus» à l'Agence régionale de santé : un pôle socio-médical de 400 m<sup>2</sup>, ouvert aux usagers du campus en priorité mais aussi aux riverains. «Les espaces – préventif, curatif et social – ont été validés par l'ARS», se réjouit Louis Dassonneville, pour qui la partie sera gagnée si, à l'ouverture, «les usagers se disent qu'il se passe toujours quelque chose au campus».



## Focus

# Le Crous fait son entrée au Campus Condorcet

Entre le Crous de Paris et le Campus Condorcet, les échanges ont débuté dès 2014. En 2015 est signée une convention État/Région/Ville de Paris/campus/Crous. Sur le site d'Aubervilliers, le Crous est partenaire financier et exploite l'ensemble des espaces de restauration : une offre administrative (80 places), une offre universitaire (350 places) et une cafétéria (60 places). Sur le site de La Chapelle est prévue une cafétéria de 1 000 m<sup>2</sup>, comprenant un espace de restauration de 600 m<sup>2</sup> et une boutique gourmande. Un grand enjeu pour le Crous qui, pour la première fois avec un tel degré d'implication, s'implante hors de Paris.



© Sérendicité – Campus Condorcet

Espace de restauration du Crous, site d'Aubervilliers

« Paris 13 est un acteur essentiel de la vie du campus, dont l'administration était hébergée à la Croix-Faron avant de rejoindre la MSH Paris Nord. Le campus a alors bénéficié de son expérience dans la valorisation socio-économique de la Plaine Saint-Denis. L'université met à disposition du Campus des personnels dont une conservatrice des bibliothèques. Elle a apporté son expertise à la mise en place numérique du campus. Une vice-présidence « grands campus » a été créée à Paris 13. La MSH se trouve à quelques mètres du Campus : les EA et les UMR LLSHS de l'université Paris 13 se préparent maintenant à s'installer au Campus Condorcet, en face de la MSH. »

**Marie Jaisson**

Professeuse à l'université Paris 13,  
directrice adjointe de  
la MSH Paris Nord



« Notre groupe de travail se donne pour objectif de penser la vie quotidienne sur le campus, dans tous ses aspects, afin que les chercheurs et les étudiants s'y sentent accueillis dans les meilleures conditions possibles. L'attractivité nationale et internationale du Campus Condorcet est un défi majeur. Tous les moyens doivent être mis en œuvre pour que les chercheurs soient heureux de s'y retrouver. Logement, répartition des salles de cours, service médical : autant de sujets essentiels à la vie de campus. Nous avons par exemple réfléchi à la mutualisation du centre de colloques et à son organisation. »

**Anne-Marie Helvétius**

Chargée de mission  
à l'université Paris 8



# Une démarche collaborative



# 3

## QUESTIONS À

### Abderrahim Hafidi

Conseiller municipal  
d'Aubervilliers,  
délégué à la  
coopération  
internationale,  
la vie universitaire  
et au Campus  
Condorcet,  
membre du conseil  
d'administration  
du Campus  
Condorcet



### Silvère Rozenberg

Vice-président  
de Plaine  
Commune,  
en charge du  
Campus Condorcet



*Sans l'implication étroite des collectivités territoriales, le Campus Condorcet n'aurait pu voir le jour. Leurs représentants témoignent de cette démarche collaborative indispensable, au service d'un projet commun.*



## Un espace de respiration, un lieu d'ouverture

### Comment se déroule la collaboration entre la mairie d'Aubervilliers et l'établissement public Campus Condorcet ?

Nous nous retrouvons dans des comités de pilotage et la coopération s'effectue dans de bonnes conditions. La collectivité locale que nous sommes a tout intérêt à ce que la coordination soit menée en bonne intelligence. Nous nous sommes battus pour que le territoire soit le lieu d'implantation du campus. Aubervilliers accueillait déjà depuis une quinzaine d'années le Collège de France, dans le cadre d'une université populaire. Il existait donc déjà une tradition de savoir et de recherche.

### En quoi cette année 2017 a-t-elle été importante dans l'élaboration du projet ?

Avec les premières grues, surgit une nouvelle ville dans la ville. Un édifice est en train de naître, dont l'aura va dépasser le territoire. Je le vois comme un espace de respiration pour les habitants. Un lieu d'ouverture qui donnera envie à la population d'en savoir davantage. C'est pourquoi nous souhaitons que le campus soit porteur du nom d'Aubervilliers, afin qu'elle soit une ville universitaire à part entière.

### Qu'évoque pour vous le mot « co-construction » ?

Il revêt pour moi une triple dimension. Il évoque bien sûr la construction d'un projet commun. Mais il s'agit aussi de construire des coopérations, des compromis. Il sous-tend aussi une notion de confiance. Bref, ce mot possède un aspect urbanistique, coopératif mais aussi philosophique. Concernant le Campus Condorcet, je suis confiant dans le fait qu'il incarne ces trois facettes.

## Une véritable chance pour le territoire

### Pourquoi le Campus Condorcet est-il un lieu important pour Plaine Commune ?

Il est question du plus grand campus en sciences humaines et sociales d'Europe ! Grâce à la station Front Populaire, il va également constituer une porte d'accès au département de la Seine-Saint-Denis. Il s'implante à l'entrée historique de Plaine Commune, ce quartier à la lisière d'Aubervilliers et Saint-Denis. Grâce au campus, le territoire va être regardé différemment. Il s'agit d'un équipement culturel de grande qualité dont nous avons besoin. Une véritable chance pour les habitants, si les collectivités leur expliquent en quoi ce site est important.

### Quels ont été, de votre point de vue, les temps forts de 2017 ?

L'adhésion du campus à Plaine Commune Promotion constitue, selon moi, un moment important. Elle lie le campus au territoire du point de vue du développement économique. Je pense aussi au recours, sur le chantier d'Aubervilliers, à des entreprises locales.

### Qu'évoque pour vous, dans le contexte du Campus Condorcet, le mot « co-construction » ?

Elle se joue entre le campus et Plaine Commune de façon régulière et continue. Nous sommes partenaires, l'un ne peut faire sans l'autre. Je suis d'ailleurs membre du conseil d'administration du campus. Avec ce mot, me vient immédiatement en tête les Conférences Campus Condorcet qui créent du lien entre l'établissement public et les habitants. Elles donnent déjà une idée de ce que sera le lieu et quel en sera l'esprit.



## Marie-Christine Lemardeley

Adjointe à la maire de Paris, chargée de toutes les questions relatives à l'enseignement supérieur, la vie étudiante et la recherche



## Un trait d'union entre Paris et la périphérie

### Quelle est la nature du soutien de la Ville de Paris au Campus Condorcet ?

Notre implication est d'abord foncière, avec la mise à disposition d'un terrain de 9 000 m<sup>2</sup> pour une durée de 50 ans, destiné au campus de la Porte de La Chapelle. Elle est également financière, avec l'allocation de 23 millions au projet sur ce secteur – soit un tiers du coût total. Ce projet renforce la place des portes de Paris dans l'urbanisme de la ville. Il offre également l'opportunité d'un trait d'union avec Aubervilliers, dans la perspective de la construction du Grand Paris.

### Que représente le Campus Condorcet en termes d'attractivité pour Paris ?

Les étudiants, mais aussi les chercheurs, apportent du dynamisme, de la diversité et des idées nouvelles dans les quartiers où les établissements d'enseignement supérieur sont présents. L'expérience de Sorbonne Université, avec des lieux de formation Porte de Clignancourt, confirme l'intérêt de s'implanter aux limites de Paris intra-muros. Il est essentiel pour le Campus Condorcet d'être pleinement impliqué dans son territoire, et on ne peut que saluer l'initiative des conférences thématiques ouvertes à un large public.

### La Ville de Paris s'associe à l'État et à la Région pour financer le campus sur le site de La Chapelle. Cette logique partenariale est-elle indispensable aujourd'hui ?

En partageant les coûts, les collectivités territoriales peuvent soutenir des projets d'ampleur, au-delà des querelles partisans ou des étiquettes. Il est essentiel de préserver le monde de l'enseignement supérieur et de la recherche des aléas politiques, c'est bel et bien l'intérêt général qui doit primer.

## Faten Hidri

Vice-présidente de la Région Île-de-France, en charge de l'enseignement supérieur et de la recherche



## Une concertation étroite à chaque étape

### Pourquoi ce projet de campus est-il important pour la Région ?

La Région soutient fortement le Campus Condorcet, en intervenant non seulement sur la construction de bâtiments de recherche mais également pour sa desserte en transport en commun, via le prolongement de la ligne 12 du métro et de la ligne de tramway T8. Ces opérations contribuent en effet au rééquilibrage, au nord et à l'est, du potentiel francilien d'enseignement supérieur et de recherche et à sa visibilité internationale.

### Quels ont été les temps forts, aux yeux de la Région, au cours de l'année 2017 ?

Pour le site de La Chapelle, le choix du maître d'œuvre – l'Agence Française Mauffret – à l'issue du concours a constitué une étape importante de l'avancement du projet. Pour le GED, situé à Aubervilliers, on peut notamment évoquer la dépollution du terrain début 2017, la remise du terrain par GPA à la Région en juin ou encore l'appel d'offres lancé en novembre.

### La co-construction est au cœur de la démarche de mise en œuvre. Comment cette co-construction est-elle à l'œuvre entre la Région et le Campus ?

Dans le domaine des constructions universitaires, la Région intervient pour le compte de l'État. Nous sommes donc, par nature, dans un cadre partenarial. Dès les études de programmation, puis à chacune des étapes du projet, une concertation étroite est engagée avec les services de l'État et les futurs exploitants et usagers. Enfin, la Région s'est dotée d'un référentiel environnemental, par essence collaboratif, dans le domaine des constructions universitaires, qui a été mis en œuvre pour la première fois pour le bâtiment dédié à l'EHESS.

# La politique documentaire



# Cap sur l'opérationnel

**Alors que le campus n'a pas encore ouvert ses portes, le GED s'inscrit d'ores et déjà dans le champ des ensembles documentaires de référence en France. Il poursuit ses avancées en vue d'une ouverture hors les murs en 2019.**

« Pour le GED, 2017 correspond à un passage dans l'opérationnel », explique Stéphanie Groudiev, directrice du projet GED. Et ce, en dépit du retard, connu en septembre, dans la livraison du bâtiment. « Le marché a été relancé le 6 novembre, poursuit-elle. La dépollution du terrain a eu lieu et nous avons commencé à réfléchir aux besoins en premiers équipements. » Concomitamment, a été amorcée la réflexion concernant un GED hors les murs : « Les chercheurs ne peuvent emménager sur le campus sans la documentation. Nous mettons en place un dispositif avec un système de navettes pour communiquer ouvrages et archives, ainsi qu'une offre de services sur place. »

## La définition d'une politique globale

L'année a donc permis de poursuivre et d'accélérer la préparation des documents en vue des déménagements. Pour ce faire, un dépoussiérage des collections s'imposait. Une prestation est donc réalisée par la société Vacuum Cleaner sur les collections de l'Ined, livres et archives. En parallèle, un autre marché concernant le classement et le signalement d'un échantillon d'archives scientifiques issues de quatre établissements est passé auprès de Studia Conseil. Sur la base de ces expériences fructueuses, deux marchés sont publiés en fin d'année pour couvrir l'ensemble des collections.

Pour faire, il faut définir. Le 19 mai, le GED présente donc devant le Conseil scientifique sa politique générale en matière d'archives, en en définissant le périmètre. « Il recoupe les archives produites par les chercheurs, les projets des équipes, les centres de recherche, mais aussi les archives collectées par les centres, comme des archives de militants ou d'associations », énumère Stéphanie Groudiev.

## Une place de choix parmi les bibliothèques de recherche hexagonales

2017 correspond également à une reconnaissance externe du GED. En effet, le 9 avril, il a été désigné comme l'une des neuf bibliothèques délégataires de CollEx-Persée, dispositif national de coopération documentaire. Il sera en charge de l'animation du réseau Sociétés et populations. Un axe de la feuille de route lui est également confié, dédié aux ressources électroniques de niche. La question du genre fera, en la matière, partie des signes distinctifs du GED. « C'est un premier élément pour nous positionner dans le paysage documentaire et national, estime la directrice du projet GED. CollEx nous permet de nous placer dans le tour de table des bibliothèques de recherche. »



# 3 QUESTIONS À

**Stéphanie  
Groudiev**

Directrice  
du projet GED



© Campus Condorcet

## Le début du compte à rebours

### Qu'a représenté 2017 pour le GED ?

La désignation du GED comme l'une des bibliothèques délégataires de CollEx-Persée a constitué un événement important de cette année. C'est la reconnaissance de la qualité des fonds, du travail obtenu en mutation des sources mais aussi une marque de confiance. Elle assoit notre légitimité de manière forte. Stratégiquement, pour le GED, 2017 a aussi correspondu à la fin du développement du Système d'information documentaire (SID), ainsi qu'à la préparation du futur catalogue qui prendra le relais à l'ouverture. Le catalogue constitue en effet le cœur névralgique des outils documentaires. Outil d'aide à la préparation des collections, le SID réunit toutes les notices en vue de mener les travaux internes de préparation : l'identification des documents rares qui seront placés en réserve a été quasiment achevée en 2017, et l'implantation virtuelle des documents qui rejoindront les rayonnages en libre accès est très avancée et sera finalisée au premier semestre 2018. Cette implantation visait à constituer des lots cohérents. 2017 a également été l'année où, après la mise à disposition du terrain en juin, l'appel d'offres pour le marché de travaux du GED par la Région Île-de-France a été relancé. C'est donc le début du compte à rebours.

### Pouvez-vous nous parler de l'importance des humanités numériques, du point de vue du GED ?

Les humanités numériques mobilisent à la fois chercheurs, informaticiens et bibliothécaires/archivistes. Comment, en s'appuyant sur nos compétences et l'évolution des métiers, les services du GED peuvent-ils y contribuer ? L'objectif est notamment de mettre au service des équipes un soutien à la recherche : signaler et produire des métadonnées, numériser et constituer des corpus, en assurer la diffusion et la valorisation mais aussi la préservation à long terme, trop souvent oubliée. Au dernier trimestre 2017, en lien avec les appels à projets CollEx, nous avons identifié des fonds d'archives et de photographies à numériser. Un autre projet pourrait consister à numériser les annotations d'une bibliothèque de chercheurs. Ces annotations sont en effet précieuses : elles constituent le témoignage d'une pensée en mouvement. Pour résumer, je dirais que 2017 était l'année de l'identification du projet ; 2018 sera celle de sa formalisation et 2019 celle de sa réalisation.

### Justement, quels sont les objectifs prévus pour 2018 ?

L'objectif principal et fédérateur sera de préparer le «GED hors les murs». En effet, notre bâtiment ne sera pas opérationnel pour l'ouverture du campus en 2019. Nous avons su en septembre 2017 qu'il y aurait du retard. Les tâches seront donc multiples : préparer les transferts de collections, mettre en place les outils parmi lesquels le catalogue unique et la bibliothèque numérique, préparer la constitution de l'équipe, définir la politique documentaire commune qui sera en œuvre dès janvier 2020, valider une offre de services et un périmètre d'usagers, mais aussi poursuivre l'intégration dans CollEx.



Forum du GED, site d'Aubervilliers

© Elizabeth de Portzamparc - Région Île-de-France

**Focus**

# Une réflexion menée en commun

© Campus Condorcet



Chaque mois, le groupe de travail GED se réunit, hébergé par l'un des établissements membres. Réunissant une trentaine de personnes, il a un rôle d'instruction mais, comme le souligne Stéphanie Groudiev, «*il est parfois compliqué d'instruire en étant aussi nombreux*». Dans le cadre d'une réflexion autour du travail collaboratif entre établissements, il a donc été décidé de mettre en place un comité de projet GED: celui-ci regroupe un représentant de chacun des établissements membres, soit 11 personnes. Ses réunions ont lieu toutes les trois semaines.

Sa première mission ? Réfléchir à une solution concernant la continuité documentaire. En parallèle, le groupe de travail GED continue d'œuvrer et sa composition a été élargie à tous les documentalistes, bibliothécaires et archivistes travaillant sur les fonds qui rejoindront le Campus Condorcet. Se réunissant tous les trois mois, il permet à chacun de mieux connaître les autres parties prenantes du projet. «*Nous avons tenu des réunions à 70 personnes*, souligne Stéphanie Groudiev. *C'est un vrai atout de pouvoir rassembler les collègues sur le terrain et ceux qui travaillent depuis longtemps sur le projet.*»

«Le principal enjeu du Grand équipement documentaire est l'articulation entre documentation et recherche : comment être au service des chercheurs et des projets, en mettant à leur disposition des ressources et des outils efficaces ? L'atout majeur, pour la mise en œuvre de ces objectifs, est l'ensemble des compétences des personnels des établissements qui vont rejoindre le GED. Nous pourrions nous appuyer sur leur expertise pour identifier les meilleures pratiques. Ils seront des référents pour les laboratoires, véritable lien avec les chercheurs. Implanté au cœur du campus, le GED a une vraie carte à jouer.»

**Odile Contat**

Responsable d'études documentaires au CNRS



## Chiffres-clés



NOMBRE D'OUVRAGES IMPRIMÉS ORIENTÉS RÉSERVE DANS LE SID CHANTIER

**17 795**

NOMBRE D'OUVRAGES SUPPLÉMENTAIRES SIGNALÉS GRÂCE AU MARCHÉ DE TRAITEMENT CATALOGRAPHIQUE

**15 000**

NOMBRE DE TITRES DE PÉRIODIQUES VIVANTS REÇUS PAR LES ÉTABLISSEMENTS EN 2017

**1 371**

«Le GED est un projet ambitieux et un véritable pari collectif. Il proposera un million de volumes en libre accès et devra offrir un large plateau de ressources numériques, ainsi que des services experts d'appui à la recherche. La FMSH y contribuera fortement, par l'apport de ses riches collections d'imprimés et de son budget documentaire, et par l'expertise de la majeure partie de son équipe de professionnels de l'IST. Le principal défi du groupe de travail ? Construire une adéquation optimale entre l'offre documentaire et de services du GED et les besoins des communautés d'utilisateurs présentes et à venir.»

**Martine Ollion**

Directrice de la bibliothèque de la FMSH



# Un campus numérique



Espace associatif et culturel, site d'Aubervilliers

# L'année du pragmatisme

**Après la réflexion, vient le temps de l'action.  
Le pôle Numérique met en place tous les outils  
nécessaires au bon fonctionnement du campus.**

«Concernant le projet d'écosystème numérique, une première période de gestation a été placée sous le signe de l'ambition, analyse Johann Holland, responsable du pôle Numérique. 2017 porte le sceau du pragmatisme. Du fait de l'imminence de l'ouverture, nous devons donner la priorité aux projets les plus essentiels à l'ouverture du campus.» Quatre chantiers principaux ont ainsi mobilisé l'équipe du pôle Numérique au cours de l'année.

## Un campus mis en réseau

À l'échelle du campus, l'accent a été mis sur la préparation de la mise en œuvre de l'infrastructure réseau du campus, le Local Area Network (LAN), c'est-à-dire la brique informatique la plus fondamentale de l'écosystème numérique. Cette infrastructure réseau locale a été raccordée au fournisseur d'accès à Internet du paysage scientifique et académique, en l'occurrence le Réseau national de télécommunications pour la technologie, l'enseignement et la recherche (RENATER). Un travail exploratoire avec les DSI des établissements membres a également été mené pour définir une architecture système et réseau ainsi qu'une organisation cible espérée.

## Équiper et structurer l'établissement public

À l'échelle de l'établissement, a été mise en œuvre une infrastructure informatique en collaboration avec la TGIR Huma-Num. «Nos machines virtuelles sont hébergées sur des serveurs qui se trouvent à Lyon, Huma-Num les opère pour nous à distance», explique Johann Holland. Sauvegarde et sécurité des données avec, en mai, la mise en place d'un domaine Active Directory, installation d'un serveur antivirus : «Nous partions quasiment de zéro, rappelle-t-il. Et le chemin est encore long. Il s'agit de faire en sorte que l'établissement surmonte sa crise de croissance actuelle en rationalisant et automatisant au maximum les interventions techniques sur les postes et les comptes des personnels.»

Le référentiel d'identités (RefId), «constitué sur la base d'un annuaire», a également été à l'ordre du jour. Il réunira l'ensemble des identités des personnes du campus en garantissant leur unicité et leur authenticité. «L'objectif est d'éviter notamment des conflits d'identités dans le cas d'utilisateurs ayant plusieurs comptes», explique le responsable du pôle Numérique. Mais ce référentiel est surtout la brique indispensable pour gérer tous les accès aux espaces physiques et aux services numériques que le campus pourra offrir.»

## Un portail de services à mettre sur pied

Le 15 janvier a été lancée une preuve de concept (PoC) pour la constitution du référentiel d'identités. «Nous avons testé une hypothèse organisationnelle et technique de construction de ce référentiel, raconte Johann Holland. Il s'est avéré que la méthode envisagée au départ n'était pas forcément la meilleure. Le PoC nous a permis de rectifier le tir.» Une façon d'engager rapidement des alternatives.

Le quatrième chantier se situe «à l'intersection de l'échelle du campus et de celle de l'établissement». Il s'agit d'un portail de services donnant un accès unifié non seulement à l'intranet, mais aussi à tous les services qui seront offerts aux futurs usagers du campus (annuaire, documentation, réservation de salles...). «Ce portail sera la vitrine des services du campus, analyse le responsable du pôle Numérique. C'est le projet interne transversal par excellence, en co-construction avec les différents pôles de l'établissement public.» Au cours de l'année 2017, ce sont donc «les projets opérationnels vitaux pour l'ouverture du campus» qui ont été initiés ou consolidés.



## Focus

# Les humanités numériques sur le campus

En 2017, le séminaire dédié aux humanités numériques s'est tenu à deux reprises. La première réunion, le 30 mai, a eu lieu en présence des chefs d'établissements afin de poser les bases de la réflexion. Le 14 mai, 80 chercheurs et agents de soutien à la recherche se sont réunis dans le cadre d'ateliers, mais aussi d'une table ronde avec restitutions. Quatre thématiques étaient au programme de cette journée : «soutien à la recherche et équipe conseil» ; «constitution et exploitation de corpus numériques» ; «données et archives de la recherche» ; «compétences techniques en humanités numériques».

«Lors de ce séminaire, nous avons essayé de pousser des idées d'expérimentations concrètes, résume Johann Holland. L'enjeu est d'y aller pas à pas, pour éprouver les idées de services de soutien à la

recherche et à la formation que le campus pourrait susciter ou proposer dans ses espaces.» Parmi les propositions, a émergé l'idée de la constitution d'une équipe pluridisciplinaire comme équipe volante de conseil, car «les porteurs de projet ont besoin d'aide, personne n'est plus capable d'embrasser toute la complexité du spectre de problématiques scientifiques et techniques que le numérique soulève dans les projets de recherche». En lien avec PIX, start-up d'État, et Humanistica (association francophone des humanités numériques), sont envisagées des certifications en compétences techniques que le campus pourrait labelliser et cartographier. «En la matière, pour ce qui est de faciliter la mise en réseau des usagers, des projets, des compétences, notre mission d'animation consiste à créer de la rencontre et de l'imprévu», conclut Johann Holland.



Hôtel à projets et siège de l'Ined, site d'Aubervilliers





Les jardins, site d'Aubervilliers

© Sérénacité – Campus Condorcet

« Le groupe de travail dédié au numérique s'est donné deux objectifs principaux en 2017. Le premier est d'ordre technique : le branchement du réseau sur le campus et sa sécurisation, avec le choix technique d'un réseau RENATER/RAP. Le second concerne la mise en place d'un référentiel d'identités. Nous avons réfléchi aux règles communes d'entrée des personnes dans l'annuaire du campus en tenant compte des spécificités de chaque établissement. Notre rôle a également consisté à valider des outils numériques, comme le logiciel de gestion des salles ou encore le portail internet en cours de développement. »

**Arlette Dornac**  
Directrice des SI de l'EPHE



École Pratique  
des Hautes Études

« Un enjeu important dans le domaine des humanités numériques est celui du partage et du liage de nos référentiels géo-historiques. L'objectif est de tirer parti des possibilités offertes par le Web des données pour enrichir les bases de données et nourrir des initiatives communes. Chaque établissement a des besoins distincts mais partagent de mêmes ambitions, qu'il faut accompagner. Deux journées de réflexion, avec notamment les retours d'expérience de l'université de New York, nous ont été profitables. La prochaine étape sera de valider et de faire évoluer le modèle de données en fonction des premiers retours. »

**Vincent Jolivet**  
Responsable de la mission  
« projets numériques » de  
l'École nationale des chartes



# La stratégie de valorisation



Bâtiment de recherche Sud, site d'Aubervilliers

# De la sensibilisation à l'appropriation

**Familiariser aussi bien les communautés des établissements membres, les acteurs locaux que le grand public à toutes les dimensions du Campus Condorcet avant son ouverture : telle est la mission que poursuit l'établissement public.**

## **Une communication centrée sur les futurs usagers**

« 2017 nous a permis de développer une palette d'outils ciblés pour les futurs usagers du campus », souligne en premier lieu Claire O'Meara, directrice de la communication. Le mois de mars a ainsi vu la charte graphique modifiée, « une évolution discrète, portant sur la typographie, mais qui permet notamment une meilleure affirmation du logo ». Au même moment, de nouveaux supports de présentation ont été mis à disposition de l'ensemble des établissements membres. Une mesure nécessaire tant « le réseau de communicants du campus, composé des responsables de la communication des établissements membres, constitue une caisse de résonance essentielle dans la logique de valorisation interne », estime Claire O'Meara.

En novembre, c'est au tour du nouveau site internet du campus d'être dévoilé. L'arborescence est conçue comme une balade virtuelle, afin de créer « un désir de campus » et susciter auprès des futurs usagers l'envie de s'y installer. Réfléchie du point de vue des utilisateurs/internautes, elle s'attache à montrer le campus sous toutes ses facettes : un ensemble urbain et paysager ; un campus de recherche et de formation scientifique ; un lieu de vie ; un établissement public.

Cette refonte du site répond à un quadruple objectif : « plus de visibilité, plus de lisibilité, plus d'accessibilité et plus d'images », résume Claire O'Meara.

Et justement, la mise en place fin août de plusieurs boîtiers de chronophotos est venue renforcer cette volonté d'une représentation plus imagée. « Depuis le 30 août, ces boîtiers nous permettent d'avoir un reportage quotidien sur l'évolution du chantier », explique la directrice de la communication. Il est accessible sur notre site mais est également mis à disposition des établissements membres. À terme, nous produirons un "time-lapse", film retraçant en accéléré l'évolution du chantier, des premières grues jusqu'à la livraison des bâtiments. »

## **Des visites d'envergure**

L'année 2017 a également été marquée par des visites de plusieurs représentants de l'État. Le 10 avril, c'est le préfet d'Île-de-France, Michel Delpuech, qui a découvert le site, une façon d'installer d'autant plus fortement le Campus Condorcet dans son environnement francilien.



Visite du président de la République François Hollande

© Gilles Crampes, Campus Condorcet

### Rencontre avec le président de la République

Le 19 avril, le président de la République, François Hollande, s'est rendu au campus et s'est félicité de l'avancée du projet. « *Cela a été l'occasion de rassembler les parties prenantes du projet et de donner un nouveau coup de projecteur sur le campus* », souligne Claire O'Meara. Ce déplacement a suscité plusieurs retombées médiatiques, d'Albertivi, le magazine d'informations locales de la ville d'Aubervilliers, à France Bleu, en passant par la presse spécialisée en architecture.

### L'accompagnement au changement : un enjeu essentiel

Faire découvrir le territoire aux communautés académiques qui, bientôt, le fréquenteront au quotidien constitue une autre mission d'importance. « *Quand on change de lieu de travail, il y a des questions et des appréhensions légitimes*, analyse Claire O'Meara. Or, pour désamorcer ces craintes, quoi de mieux qu'une visite *in situ* ? » Outre les promenades urbaines ouvertes à la population et aux établissements membres au cours de l'été, s'est tenue le 14 septembre une visite spécialement dédiée aux personnels de l'Ined. L'occasion d'appivoiser son futur environnement professionnel et « *de réaliser que le campus est situé juste au pied du métro* », indique Claire O'Meara. Dans cette même perspective, l'année 2017 a permis la préparation du premier salon « Logements et services » en partenariat avec Plaine Commune Promotion. Objectif : réunir des acteurs culturels, des agences immobilières et des services de la ville d'Aubervilliers, afin de faire découvrir aux futurs usagers la palette d'offres et de services disponibles sur le territoire.

« Un important travail de communication a été mené auprès des 250 agents de l'Ined qui rejoindront le campus en 2019. Plusieurs outils et actions ont été réalisés : lettre interne dédiée au projet, affichage permanent à l'accueil, exposition, visite du site et de son environnement avec le concours de l'EPCC... Un groupe de travail interne a également été mis en place dès 2016 pour réfléchir aux aspects opérationnels du déménagement, notamment à l'organisation des espaces de travail dans le futur bâtiment. Tout ceci contribue à l'appropriation par chacun de ce projet qui impactera durablement la vie de l'institut. »

**Mathilde Charpentier**

Directrice de la communication  
de l'Ined

### Le campus au cœur du territoire

Le territoire est, depuis l'origine du projet, au cœur des préoccupations du Campus Condorcet, qui se définit en interaction étroite avec son environnement. À ce titre, 2017 a vu se développer les relations entre la direction de la communication de l'EPCC et les directions Éducation et jeunesse et Action culturelle de la ville d'Aubervilliers. Les Conférences Campus Condorcet ont ainsi évolué. «*En accord avec les services de la Ville, nous avons souhaité les proposer dans de nouveaux lieux, à l'instar de l'espace Renaudie, afin de toucher de nouveaux publics*», explique Claire O'Meara.

En juillet, la participation à la fête de la ville a permis aux habitants d'en apprendre davantage sur le campus, dans un cadre festif et convivial. En octobre, la participation à Savante Banlieue a permis de familiariser collégiens et lycéens du territoire avec le campus. «*Nous sommes venus aux habitants, mais ils sont aussi venus à nous*», résume Claire O'Meara, faisant allusion aux Journées du patrimoine auxquelles le campus participait en septembre. L'occasion de constater que «*le projet est très attendu par nos voisins qui comprennent bien la valeur ajoutée qu'il va conférer au quartier. Il y a de l'impatience à voir surgir le campus !*» Le parachèvement de cet ancrage territorial s'est déroulé en décembre : une grande fresque a été installée sur la place du Front Populaire, aux couleurs du campus avec des illustrations signées de l'artiste australien Jeffrey Fisher et restituant l'ensemble des perspectives des bâtiments du site. Une façon imagée d'affirmer que le campus participe de la mutation du territoire qui l'accueille.

« Depuis sa création, le groupe de travail Communication s'est notamment penché sur le projet de choix de la signalétique pour le campus et a mis en œuvre la campagne "Un nom pour le GED". Nous avons également participé au salon dédié aux services disponibles autour du campus. Une réunion d'information a été organisée en lien avec la direction de la communication de l'EPCC pour nos personnels appelés à rejoindre le campus afin de leur présenter l'environnement et, bien entendu, les futurs locaux et bâtiments. Des promenades urbaines et visites de chantier ont également été mises en place pour permettre à chacun de se projeter dans leur futur lieu de travail. »

**Marianne Fauchereau**  
Responsable administrative  
de l'IHEAL à l'université Paris 3



Balade urbaine

# Les annexes



# Annexe 1

## Les faits marquants

### Cycles de Conférences Campus Condorcet

- 2016-2017 : « *Mobilité et migrations.*

*Dans le monde et dans l'histoire* »

6 conférences à Aubervilliers de janvier à juin 2017.

- 2017-2018 : « *Un monde fini ? Environnement, croissance et croyances* »

4 conférences de septembre à décembre 2017.

### TOUT AU LONG DE L'ANNÉE 2017 :

- Rencontres avec les acteurs territoriaux, publics et privés autour des différents services présents, à venir ou en discussion.
- Lancement du processus de cession du siège de l'Ined, dans l'objectif d'une vente début 2019 afin de participer au financement du nouveau siège.
- Poursuite de l'encaissement des intérêts de la dotation Campus (18 144 000 € par an) afin de constituer la trésorerie qui sera utilisée pour financer les investissements du partenariat public-privé (25,5 M€), l'achat du mobilier et le déménagement sur le site d'Aubervilliers.

### JANVIER 2017

- 1<sup>er</sup> janvier - Application par l'EPCC de la totalité de la réglementation imposée par le décret relatif à la gestion budgétaire et comptable publique (GBCP).
- 5 janvier - Réunion d'ensemble des personnels de l'établissement.
- 13 janvier - Conseil d'administration.
- 15 janvier - Lancement de la preuve de concept (PoC) pour la constitution d'un référentiel d'identités (RefId).
- 17 janvier - Réunion du groupe de travail GED (accueilli par la FMSH).
- 23 janvier - Visite du site de Paris Porte de La Chapelle avec les candidats sélectionnés pour le marché de maîtrise d'œuvre.
- 27 janvier - Amélioration de la plateforme d'authentification unifiée (basculement des SP sur la fédération locale d'identités Campus Condorcet).
- 30 janvier - Fin des travaux de démolition du site d'Aubervilliers.
- 31 janvier - Séminaire numérique au campus.

### FÉVRIER 2017

- 2 février - Réunion du groupe de travail du référentiel d'identités (RefId).
- 12 février - Réunion du groupe de travail Réseau local (LAN Utilisateurs) ; 3 réunions de travail et 12 réunions spécifiques du 12 février au 12 décembre.
- 21 février - Réunion du groupe de travail GED (accueilli par Paris 8).
- 28 février - Publication de la loi n° 2017-257 pour la mise en œuvre de l'article 44. L'établissement adoptera de nouveaux statuts à l'automne, pour une mise en application au 1<sup>er</sup> janvier 2018.
- 28 février - Conseil d'administration.
- Encadrement d'un élève de 3<sup>e</sup> en stage du 20 au 24 février.

**MARS 2017**

- 8 mars - Migration des messageries de l'EPCC.
- 9 mars - Réunion du réseau des communicants du campus.
- 13 mars - Mise en production de l'hyperviseur de l'Infrastructure as a Service (IaaS) du campus.
- 21 mars - Réunion du groupe de travail GED (accueilli par l'Ined).
- Création de la mission « vie de campus ».
- Rencontres avec les directions générales autour des services d'intérêt commun (de mars à mai).
- Mise en place d'une nouvelle charte graphique.
- Édition de nouveaux dépliants Campus Condorcet.
- Réception et analyse du dossier PRO site d'Aubervilliers PPP.

**AVRIL 2017**

- 7 avril - Remise des offres dans le cadre du concours pour la construction du Campus Condorcet à Paris Porte de La Chapelle.
- 10 avril - Visite de Michel Delpuech, préfet d'Île-de-France.
- 17 avril - Réunion du réseau des communicants du campus.
- 18 avril - Réunion du groupe de travail GED (accueilli par l'École nationale des chartes).
- 18 avril - Désignation du GED comme une des neuf bibliothèques délégataires de CollEx-Persée, dispositif national de coopération documentaire. Il sera en charge de l'animation du réseau Sociétés et populations articulé autour de la démographie, la sociologie et l'histoire sociale.
- 19 avril - Visite du président de la République François Hollande.
- 21 avril - Remise des maquettes des offres dans le cadre du concours pour la construction du Campus Condorcet à Porte de La Chapelle.

**MAI 2017**

- 4 mai - Réunion d'ensemble des personnels de l'EPCC.
- 5 mai - Mise en production de l'Active Directory de l'EPCC.
- 9 mai - Commissions techniques pour le site de Paris Porte de La Chapelle (analyse fonctionnelle et environnementale des offres).
- 16 mai - Réunion du groupe de travail GED (accueilli par l'ITT).
- 16 et 24 mai - Réunion du groupe de travail du référentiel d'identités (RefId).
- 19 mai - Conseil scientifique (validation de la politique générale du GED en matière de collecte et de valorisation des archives des sciences humaines et sociales).
- 30 mai - Note de contexte des chefs d'établissements pour le séminaire « Les humanités numériques sur le Campus Condorcet ».
- Début de la dépollution des terrains du GED.
- Mise en place du comité de pilotage et de six groupes de travail thématiques pour l'instruction du projet de Système de gestion de bibliothèque mutualisé (SGBM), dont les travaux alimenteront un cahier des charges afin de choisir un prestataire à l'automne 2018 pour le futur Système d'information documentaire du GED.
- Préparation du décret portant sur les statuts de l'EPCC, soumis au CNESER le 28 novembre (de mai à novembre).

**JUIN 2017**

- 7 juin - Attribution à Vacuum Cleaner France d'un marché de dépoussiérage des archives et des collections de l'Ined destinées à rejoindre le GED.
- 13 juin - Deuxième jury du concours de maîtrise d'œuvre Porte de La Chapelle, deux lauréats ex-aequo sont retenus pour négociation.
- 13 juin - Réunion du groupe de travail GED (accueilli par le CAK).

- 15 juin - Mise à disposition du terrain à la Région Île-de-France pour la réalisation du bâtiment de recherche de l'EHESS.
- 21 juin - Début des travaux de terrassement et de dépollution par Sérendicité sur le site d'Aubervilliers.
- 21 juin - Réunion du réseau des communicants du campus.
- 22 juin - Envoi par la Région Île-de-France du PRO du bâtiment de l'EHESS pour avis.
- 22 juin - Mise en œuvre de l'antivirus centralisé de l'EPCC.
- 26 juin - Fin des travaux de confortation des sols par injections par Sérendicité sur le site d'Aubervilliers.
- 27 juin - Conseil d'administration (validation des lauréats de l'appel à projets Campus Condorcet).
- 28 juin - Comité technique.
- Recensement des espaces communs et identification des outils adéquats liés à leur gestion.

**JUILLET 2017**

- 1<sup>er</sup> juillet - Participation à la fête de la ville d'Aubervilliers.
- 3 juillet - Mise à disposition du terrain à la Région Île-de-France pour la réalisation du GED.
- 3 juillet - Réunion du groupe de travail GED (accueilli par l'IHEAL).
- 4 juillet - Première proposition au bureau d'une note de consensus sur le LAN (réseau local) Utilisateurs.
- 10 juillet - Nomination de Francine Filoche (technicienne de recherche et formation) en tant qu'agent de prévention.
- 11 juillet - Remise des propositions des deux candidats retenus pour la négociation dans le cadre du concours pour la construction du Campus Condorcet à Paris Porte de La Chapelle.
- 13 juillet - Signature de la convention foncière entre l'État et la Ville de Paris pour le transfert de la gestion du site à Paris Porte de La Chapelle.
- 19 juillet - Négociation avec les deux lauréats du concours pour la construction du Campus Condorcet à Paris Porte de La Chapelle.
- 19 juillet - Finalisation de la charte informatique de l'EPCC.
- 21 juillet - Signature du marché chronophotographie avec TimeLapse Go'.
- 31 juillet - Installation des bases-vie par le groupement Sérendicité sur le site d'Aubervilliers.
- Démarrage de l'opération collective « Un nom pour le GED » avec l'agence Nomen (entretiens avec des chercheurs, des professionnels de la documentation et des archives, des responsables de communication).

**AOÛT 2017**

- 21 août - Attribution à Studia Conseil d'un marché de traitement pour un échantillon des archives destinées au GED.
- 28 août - Signature de la convention particulière pour le site d'Aubervilliers entre le Crous de Paris et l'EPCC.
- 30 août - Installation du premier boîtier chronophoto sur le chantier d'Aubervilliers.
- Obtention du code postal « campus » 93322.

**SEPTEMBRE 2017**

- 1<sup>er</sup> septembre - Comité technique.
- 4 septembre - Montage de la première grue sur le site d'Aubervilliers.
- 12 septembre - Déploiement technique du Session Initiation Protocol (SIP).
- 14 septembre - Promenade urbaine et visite de chantier pour des personnels de l'Ined.
- 16 septembre - Participation aux Journées du patrimoine.
- 19 septembre - Réunion du groupe de travail GED (accueilli par le Campus Condorcet).
- 19 septembre - Réunion du réseau des communicants du campus.



- 22 septembre - Première visite et réunion de chantier sur le site d'Aubervilliers PPP.
- 26 septembre - Fin des négociations avec les deux lauréats dans le cadre du concours pour la construction du site du Campus Condorcet à Porte de La Chapelle.
- Participation de l'établissement aux comités techniques et conseils d'administration des membres fondateurs pour délibérer sur les nouveaux statuts de l'établissement (entre septembre et novembre).
- Édition du rapport d'activité 2016.
- Adhésion à Plaine Commune Promotion.
- Création d'un groupe de travail RH comprenant des spécialistes des établissements membres (dans le but de préparer la future politique RH de l'établissement public ainsi que l'accompagnement au changement des personnels appelés à travailler sur le site d'Aubervilliers).

### OCTOBRE 2017

- 9 octobre - Comité technique.
- 4 octobre - Stabilisation du portefeuille de projets du pôle Numérique.
- 6 octobre - Retour de l'EPCC à la Région Île-de-France sur la phase PRO du projet de l'EHESS à Aubervilliers.
- 12 et 13 octobre - Participation à la 17<sup>e</sup> édition de Savante Banlieue.
- 17 octobre - Conseil d'administration (validation du lauréat du concours de maîtrise d'œuvre pour la construction du Campus Condorcet - Paris Porte de La Chapelle).
- 27 octobre - Réception des offres pour le marché d'aménagement de locaux et mobiliers.
- 28 octobre - Désignation de la candidature de Paris portée par l'EHESS et construite autour du Campus Condorcet pour accueillir le Congrès mondial d'histoire économique - WEHC 2021.
- Acquisition d'une solution de gestion sous contraintes pour la planification des futurs séminaires (marché avec Adeosoft).
- Première réunion du groupe de travail Vie de campus.

### NOVEMBRE 2017

- 2 novembre - Mise en ligne du nouveau site internet.
- 6 novembre - Signature du marché de maîtrise d'œuvre pour la construction du site du Campus Condorcet à Porte de La Chapelle.
- 6 novembre - Publication de l'appel d'offres pour le marché de travaux du GED par la Région Île-de-France.
- 6 novembre - Résultats de l'étude de faisabilité pour le raccordement du campus au Réseau national de télécommunications pour la technologie, l'enseignement et la recherche (RENATER) via le Réseau académique parisien (RAP).
- 13 novembre - Visite de chantier des personnels de la Direction régionale et interdépartementale de l'équipement et de l'aménagement (DRIEA).
- 13 novembre - Lancement de l'opération collective de création de nom «Un nom pour le GED» avec l'ouverture, jusqu'au 21 novembre, d'une plateforme en ligne pour déposer des idées de nom.
- 14 novembre - Réunion du groupe de travail GED (accueilli par l'EHESS).
- 15 novembre - Mise en place d'une nouvelle fresque sur la place du Front Populaire à Aubervilliers.
- 9 novembre - Conseil scientifique.
- 23 novembre - Réunion du réseau des communicants du campus.
- 27 novembre - Choix du lauréat de l'appel à projets scientifiques commun avec la MSH Paris Nord.
- 28 novembre - Réunion avec la Direction générale de l'enseignement supérieur et de l'insertion professionnelle (DGESIP) pour le déploiement du nouvel établissement public.

- 28 novembre - Participation au Conseil national de l'enseignement supérieur et de la recherche (CNESER) sur les statuts de l'établissement.
- Deuxième réunion du groupe de travail RH.

### DÉCEMBRE 2017

- 5 décembre - Visite de chantier des élèves de Première S du lycée Henri Wallon à Aubervilliers.
- 13 décembre - Réunion du groupe de travail du référentiel d'identités (RefId).
- 14 décembre - Séminaire sur les humanités numériques au campus.
- 14 décembre - Réunion d'information du groupe de travail Numérique.
- 15 décembre - Premier comité de rédaction du site internet du campus.
- 19 décembre - Réunion du groupe de travail GED (accueilli par le Campus Condorcet).
- 30 décembre - Publication du décret n° 2017-1831 du 28 décembre 2017 relatif à l'organisation et au fonctionnement de l'établissement public Campus Condorcet.
- Réorganisation des groupes de travail GED et création d'un comité de projet GED.
- Fin du développement de l'outil Système d'information documentaire qui permet la mutualisation des données catalographiques des bibliothèques destinées à rejoindre le GED et l'automatisation des travaux de préparation des collections.
- Présentation du projet de santé «Campus» à l'Agence régionale de santé.
- Préparation (en cours) du règlement intérieur de l'EPCC.

### JANVIER 2018

- 1<sup>er</sup> janvier 2018 - Entrée en vigueur du décret et de l'EPCC.

## Annexe 2

### Les instances

(au 31/12/2017)

#### LE CONSEIL D'ADMINISTRATION :

##### Les représentants des membres :

- Annick Allaigre, présidente de l'université Paris 8 Vincennes-Saint-Denis
- Jean-Pierre Astruc, président de l'université Paris 13
- Carle Bonafous-Murat, président de l'université Paris 3 Sorbonne Nouvelle
- Hubert Bost, président de l'École pratique des hautes études
- Michelle Bubenicek, directrice de l'École nationale des chartes
- Georges Haddad, président de l'université Paris 1 Panthéon-Sorbonne
- Christophe Prochasson, président de l'École des hautes études en sciences sociales
- François-Joseph Ruggiu, directeur de l'INSHS, CNRS
- Magda Tomasini, directrice de l'Institut national d'études démographiques
- Michel Wieviorka, président du Directoire - Fondation Maison des sciences de l'homme

##### Les personnalités qualifiées :

- Frédéric Baleine du Laurens, ancien directeur Archives du ministère des Affaires étrangères et européennes
- Françoise Banat-Berger, directrice des Archives nationales
- Jean-Marc Bonnissieu, président de l'établissement public Campus Condorcet
- Danielle Dubrac, vice-présidente de la Chambre de commerce et d'industrie de Seine-Saint-Denis

- Jean-Pierre Duport, préfet honoraire
- Béatrice de Durfort, déléguée générale du Centre français des fonds et fondations
- Michèle Gendreau Massaloux, conseillère d'État honoraire
- Jean Lebrun, journaliste, producteur, France Inter
- Agnès Magnien, directrice déléguée aux collections de l'Institut national de l'audiovisuel
- Yann Petel, conseiller à la Cour des comptes

#### Les représentants des membres associés :

- Pascal Beudet, conseiller municipal de la Ville d'Aubervilliers
- Emmanuel Constant, vice-président, Conseil départemental de la Seine-Saint-Denis
- Didier Guillot, conseiller de la Ville de Paris
- Faten Hidri, vice-présidente, Conseil régional d'Île-de-France
- Silvère Rozenberg, vice-président, Plaine Commune

#### Les représentants des enseignants-chercheurs, enseignants et chercheurs :

- Isabelle Backouche, directrice d'études à l'EHESS
- Sylvio de Franceschi, chercheur à l'Ined
- Pascale Goetschel, professeur à l'université Paris 1
- Juliette Vion-Dury, professeur à l'université Paris 13

#### Les représentants des personnels ingénieurs, administratifs et techniques ou de bibliothèques :

- Dominique Chauvel, assistant ingénieur à l'Ined
- Valérie Chenieux, SAENES à l'université Paris 1
- Thomas Corpet, assistant ingénieur à l'université Paris 1
- Guillaume Garel, université Paris 8

#### Les représentants des étudiants :

- Hamza Glaglou, étudiant à l'université Paris 13
- Nicolas Lescaut, étudiant à l'université Paris 1
- Mathilde Noury, étudiante à l'université Paris 3
- Jaspal de Oliveira Gill, étudiante à l'université Paris 1

#### LE COMITÉ TECHNIQUE ET LE CHSCT :

##### Les représentants de l'administration :

- Le président de l'établissement public
- Le secrétaire général de l'établissement public

##### Les représentants du personnel :

- Élydia Barret (suppléante)
- Johann Holland (titulaire)
- Sophie Longeaud (suppléante)
- Camille Rebours (titulaire)

Le directeur général assiste au comité technique sans voix délibérative.

#### LE CONSEIL SCIENTIFIQUE :

##### Les membres désignés par les établissements fondateurs :

- Armelle Andro, université Paris 1 Panthéon-Sorbonne
- Patrick Arabeyre, ENC
- Michèle Baussant, CNRS
- Marta Craveri, FMSH
- Vincent Delecroix, EPHE
- Serban Ionescu, université Paris 8 Vincennes-Saint-Denis
- Ivan Jablonka, université Paris 13
- Gilles Pison, Ined
- Jean-Claude Schmitt, EHESS, président du Conseil scientifique
- Sébastien Velut, université Paris 3 Sorbonne Nouvelle

#### Les personnalités extérieures :

- Gérardo Boto, université de Gérone
- Christoph Conrad, université de Genève
- Aline Girard, BnF
- Alois Hahn, université de Trèves
- Françoise Melonio, université Paris-Sorbonne
- Gert Melville, université de Dresde
- Geneviève Schméder, Conservatoire national des arts et métiers
- Dominique Tabutin, université catholique de Louvain
- Christian Vandermortten, université libre de Bruxelles
- Claire Warwick, université de Durham

## Annexe 3

### Les équipes

(au 31/12/2017)

#### ÉTABLISSEMENT PUBLIC CAMPUS CONDORCET :

- Président, Jean-Marc Bonnissseau
- Directeur général, David Bérinque
- Secrétaire général et directeur des affaires financières, Yannick Ryckelync
- Chargée des affaires administratives et financières, Fathia Salim
- Gestionnaire financière et comptable, Lalatiana Ramahaimanana
- Assistante administrative, Victorine Ankini
- Directrice de la communication, Claire O'Meara
- Responsable de la communication numérique, Elsa Nathan
- Chargée de communication, Simone Onana
- Directrice de projet Architecture et Urbanisme, Sophie Longeaud
- Responsable d'opérations immobilières - Site de Porte de La Chapelle, Pascal Courault
- Responsable de projet - Site d'Aubervilliers, Margaux Soudant
- Chargée d'étude space planning, Mélina Kaldani
- Chargé de mission campus numérique, Johann Holland
- Chargé d'urbanisation numérique, Gautier Auburtin
- Chargé de mission vie de campus, Louis Dassonneville
- Directrice de projet Grand équipement documentaire, Stéphanie Groudiev
- Adjointe à la directrice, Marie-Odile Illiano
- Chargée de mission archives scientifiques, Élydia Barret
- Chargé de mission libre accès et politique documentaire, Geoffrey Haraux
- Chargées de mission politique documentaire, Pauline Augé, Jeanne Longevialle
- Chargé de mission coordination SUDOC, Fabrice Mouillot
- Chargés de mission Systèmes d'information documentaire, Jérôme Chiavassa-Szenberg, Camille Rebours
- Chargés de mission services aux publics, Francine Filoche, Nicolas Morin
- Chargée de mission conservation et numérisation, Palmira de Sousa
- Chargée de mission ressources et innovation numériques, Laura Pagès

#### Agent comptable :

- Marie-Josée Brigaud, université Paris 1 Panthéon-Sorbonne

#### Délégué à la protection des données :

- Gautier Auburtin

#### Agent de prévention :

- Francine Filoche

# Annexe 4

## Les groupes de travail

(au 31/12/2017)

### GROUPE DE TRAVAIL GRAND ÉQUIPEMENT DOCUMENTAIRE

**CNRS** : Malika Bakti, Odile Contat, Daniele Franco, Rachel Guidoni, Valérie Hugonnard, Frédérique Penin, Nathalie Picque, Marie Thibault, Anabel Vazquez

**EHESS** : Aline Debert, Élisabeth Dutartre-Michaut

**ENC** : Camille Dégez-Selves, Charlotte de Foras

**EPHE** : Jacques Berchon, Anne-Marie Bezault, Morgan Guiraud

**FMSH** : Sylvie Edouard-Cialec, Annie Gerandi, Martine Ollion, Florence Rouiller

**Ined** : Dominique Diguët, François-Xavier Pelegrin, Patrick Rozen, Catherine Sluze

**Université Paris 1 Panthéon-Sorbonne** : Boris Gabriel, Pascale Goetschel, Thierry Kouame, Alicia León y Barella

**Université Paris 3 Sorbonne Nouvelle** : Brigitte Auby, Lise Barneff-Chpakovski, Bruno Bonnenfant, François Merveille

**Université Paris 8 Vincennes-Saint-Denis** : Iégor Groudiev, Fanny Lambert

**Université Paris 13** : Annie Malecki, Véronique Palanché

**Établissement public Campus Condorcet** : Pauline Augé, Élydia Barret, Jérôme Chiavassa-Szenberg, Francine Filoche, Stéphanie Groudiev, Geoffrey Haraux, Marie-Odile Illiano, Jeanne Longevialle, Nicolas Morin, Fabrice Mouillot, Laura Pagès, Camille Rebours, Palmira de Sousa

### GROUPE DE TRAVAIL ARCHIVES

**CNRS** : Elisabeth Bellon, Valérie Hugonnard

**EHESS** : Judith Lyon-Caen, Magali Nié-Boukhéris, Nicolas Veysset

**ENC** : Camille Dégez-Selves

**EPHE** : Jacques Berchon, Margot Georges, Laurent Morelle

**FMSH** : Martine Ollion, Julien Pomart

**Ined** : Lindsay Fوسفeld, François-Xavier Pelegrin

**Université Paris 1 Panthéon-Sorbonne** : Alicia León y Barella, Marie-Caroline Luce, Anne Magnaudet, Rossana Vaccaro

**Université Paris 3 Sorbonne Nouvelle** : Bruno Bonnenfant

**Université Paris 8 Vincennes-Saint-Denis** : Fanny Lambert, Leila Salhi

**Université Paris 13** : Elisabeth Belmas, Timothée Bonnet, Annie Malecki

**Archives nationales** : Florence Clavaud, Emmanuelle Giry, François Lemaire, Rosine Lheureux, Yann Potin

**Établissement public Campus Condorcet** : Elydia Barret

### COMITÉ DE PROJET GRAND ÉQUIPEMENT DOCUMENTAIRE

**CNRS** : Odile Contat

**EHESS** : Élisabeth Dutartre-Michaut

**EPHE** : Jacques Berchon

**ENC** : Camille Dégez-Selves

**FMSH** : Martine Ollion

**Ined** : François-Xavier Pelegrin

**Université Paris 1 Panthéon-Sorbonne** : Alicia León y Barella

**Université Paris 3 Sorbonne Nouvelle** : Bruno Bonnenfant

**Université Paris 8 Vincennes-Saint-Denis** : Iégor Groudiev

**Université Paris 13** : Annie Malecki

**Établissement public Campus Condorcet** : Stéphanie Groudiev, Marie-Odile Illiano, Nicolas Morin

### GROUPE DE TRAVAIL NUMÉRIQUE

**CNRS** : Emmanuelle Morlock, Olivier Porte

**EHESS** : Philippe Casella, Christian Jacob, Hélène Moulin, Jean-Pierre Nadal, Bruno Zeitoun

**ENC** : Julien Delord

**EPHE** : Arlette Dorignac, Anne-Marie Turcan

**FMSH** : Nicolas Catzaras, Gérard Didier

**Ined** : François-Xavier Pelegrin, Yann Périn

**Université Paris 1 Panthéon-Sorbonne** :

David Chopard-Lallier, Jean-Marc de Félice

**Université Paris 3 Sorbonne Nouvelle** : Christophe Daneels

**Université Paris 8 Vincennes-Saint-Denis** : Michael Fortier, Hery Rakotoarisoa

**Université Paris 13** : Youssef Abdechchafiq, Dominique Bascle, Roland Chervet (USPC)

**Établissement public Campus Condorcet** : Johann Holland, Gautier Auburtin

### GROUPE DE TRAVAIL COMMUNICATION

**CNRS-INSHS** : Armelle Leclerc, chargée de la communication

**EHESS** : Philippe Vellozzo, directeur de la communication

**ENC** : Nathalie Darzac, directrice de la communication

**EPHE** : Patricia Ledoux, responsable de la communication

**FMSH** : Chloé Lepart, responsable communication numérique

**Ined** : Mathilde Charpentier, directrice de la communication

**Université Paris 1 Panthéon-Sorbonne** :

Franck Paquet, directeur de la communication

**Université Paris 3 Sorbonne Nouvelle** : Marianne Fauchereau, responsable administrative

**Université Paris 8 Vincennes-Saint-Denis** : Marion Mainfray, chef du service communication

**Université Paris 13** : Marie Pfeiffer, responsable de la communication, Bérénice Waty, chargée de la valorisation de la recherche en SHS

**Maison des sciences de l'homme Paris Nord** : Flavie Jeannin, chargée de communication

**Établissement public Campus Condorcet** : Claire O'Meara, Elsa Nathan

### GROUPE DE TRAVAIL RESSOURCES HUMAINES

**CNRS** : Pierre Coural, Béatrice Simpson

**EHESS** : Dominique Boffelli

**ENC** : Jean-Marie Canosi

**EPHE** : Béatrice Argant

**FMSH** : Valérie Gimenez

**Ined** : Bernadette Leroy, Marc Szuszkín

**Université Paris 1 Panthéon-Sorbonne** : Jean-Marie Le Gall, Béatrice Millero

**Université Paris 3 Sorbonne Nouvelle** : Rachel Henry, Juliette Sanchez

**Université Paris 8 Vincennes-Saint-Denis** : Colette Fadel, Arnaud Laime

**Université Paris 13** : Hélène Deplagne, Elma Spahic Bimont

# Annexe 5

## Les actions de coopération scientifique

### ATELIERS CAMPUS CONDORCET SOUTENUS EN 2017-2018

#### Corps, monachisme et société à l'époque médiévale

Responsables : Patrick Henriot (EPHE), Marie-Anne Polo de Beaulieu (CNRS)

#### Dynamique éco-évolutive dans les milieux urbains

Responsables : Patrizia d'Ettore (université Paris 13), Claudie Doums (EPHE)

#### Économie informelle en ville et reconfigurations de l'action publique

Responsables : Sébastien Jacquot (université Paris 1 Panthéon-Sorbonne), Agnès Deboulet (université Paris 8 Vincennes-Saint-Denis)

#### Entrer dans le logement populaire : regards croisés sciences sociales, patrimoine et habitants

Responsables : Pierre Gilbert (université Paris 8 Vincennes-Saint-Denis), Muriel Cohen (université Paris 1 Panthéon-Sorbonne)

#### Fronts d'empires : trajectoires (post) impériales aux frontières de la Russie

Responsables : Alain Blum (Ined), Françoise Daucé (EHESS)

#### Histoire comparée et connectée des christianismes orientaux (XVI<sup>e</sup>-XIX<sup>e</sup> siècle)

Responsables : Bernard Heyberger (EHESS), Vassa Kontouma (EPHE)

#### Le cinéma dans l'enseignement supérieur français des années 1940 aux années 1980

Responsables : Dimitri Vezyroglou (université Paris 1 Panthéon-Sorbonne), Hélène Fleckinger (université Paris 8 Vincennes-Saint-Denis)

#### Le regard des arts contemporains sur le fascisme italien

Responsables : Giovanni Careri (EHESS), Philippe Dagen (université Paris 1 Panthéon-Sorbonne)

#### Les savants positivistes et leurs réseaux scientifiques nationaux et internationaux (1857-1914)

Responsables : Olivier Rey (université Paris 1 Panthéon-Sorbonne), Bruno Delmas (ENC)

#### Les visages de Paris : atelier de modélisation des dynamiques socio-spatiales de la métropole parisienne

Responsables : Julien Randon-Furling (université Paris 1 Panthéon-Sorbonne), Jean-Pierre Nadal (EHESS)

#### Quand s'ouvrent des archives : collections du palais impérial d'Éthiopie (première moitié du XX<sup>e</sup> siècle)

Responsables : Éloi Ficquet (EHESS), Jean-Pierre Bat (ENC)

#### Référentiels géo-historiques sémantisés pour les humanités

Responsables : Vincent Jolivet (ENC), Carmen Brando (EHESS)

#### Le sang : représentations symboliques, scientifiques et sociales dans l'Europe moderne (France, Italie, Espagne, XV<sup>e</sup>-XVII<sup>e</sup> siècles)

Responsables : Élisabeth Belmas (université Paris 13), Corinne Lucas-Fiorato (université Paris 3 Sorbonne Nouvelle)

### LES JOURNÉES DES DOCTORANTS 2017-2018

#### Risques géopolitiques, crises et ressources naturelles du XX<sup>e</sup> siècle à nos jours : approches transversales et apport des sciences sociales

Responsables : Noémie Rebière (université Paris 8 Vincennes-Saint-Denis), Sarah Adjel (université Paris 1 Panthéon-Sorbonne)

#### Into the wild. Chercher les puissances divines hors les murs

Responsables : Vasiliki Zachari (EHESS), Thomas Galoppin (EPHE)

#### Journées d'étude Éthique et Archéologie

Responsables : Béline Pasquini (université Paris 1 Panthéon-Sorbonne), Ségolène Vandeveldé (CNRS)

#### Journées doctorales du pragmatisme

Responsables : Céline Henne (EHESS), Camille Casale (université Paris 1 Panthéon-Sorbonne)

#### L'objet votif : dispositifs, pratiques, représentations

Responsables : Valeria Motta (EHESS), Katarzyna Zajda (EPHE)

#### Vieillesse (im)mobiles. Analyses pluridisciplinaires des mobilités locales au grand âge

Responsables : Pearl Morey (EHESS), Morgan Kitzmann (Ined)

### JOURNÉES DE RÉSEAUX DE DOCTORANTS 2017-2018

#### Journée d'étude « Soins de santé à domicile : entre solidarités familiales et solidarités publiques ? »

Réseau : groupe de travail Soins domestiques de santé, membre du Réseau des Jeunes Chercheurs Santé et Société  
Responsables : Cécile Fontaine (EHESS), Cantaura La Cruz (EPHE)

#### Journées de réseaux de doctorants

##### « Design en Recherche » 2017-2018

- Réseau : Design en Recherche  
- Responsables : Léonore Conte (Paris 8), Igor Galligo (EHESS)

#### Journées du groupe de travail Handicap(s) et société

- Réseau : Groupe de travail Handicap(s) et société  
- Responsables : Adrien Primerano (EHESS), Mathilde Apelle (université Paris 8 Vincennes-Saint-Denis)

#### Journées transversales du Réseau des Jeunes Chercheurs Santé et Société (RJCSS)

- Réseau : Réseau des Jeunes Chercheurs Santé et Société (RJCSS)  
- Responsables : Irene Pochetti (EHESS), Josselin Tricou (Université Paris 8 Vincennes-Saint-Denis)

# Annexe 6

## Les Conférences Campus Condorcet

### 2016-2017 : « MOBILITÉ ET MIGRATIONS DANS LE MONDE ET L'HISTOIRE »

#### • 19 septembre 2016

CRR 93, Aubervilliers-La Courneuve  
« L'immigration en débat. Un dialogue de sourds ? »  
François Héran, Ined.

#### • 17 octobre 2016

Lycée Le Corbusier, Aubervilliers  
« Migrations de dissidents religieux sous Louis XIV. Exils et asiles des Huguenots en Europe »  
Hubert Bost, EPHE.

#### • 28 novembre 2016

CRR 93, Aubervilliers  
« Politiques migratoires et droits de l'homme. Une conciliation impossible ? »  
Danièle Lochak, université Paris-Nanterre.

#### • 12 décembre 2016

Lycée Le Corbusier, Aubervilliers  
« Migrations d'Afrique subsaharienne. Sens et contre-sens »  
Cris Beauchemin, Ined.

#### • 16 janvier 2017

Lycée Le Corbusier, Aubervilliers  
« Musulmans "ordinaires" d'Europe »  
Nilüfer Göle, EHESS.

#### • 20 février 2017

CRR 93, Aubervilliers-La Courneuve  
« L'hospitalité dans la langue de l'autre ou ce que peut la littérature »  
Mireille Calle-Gruber, université Sorbonne Nouvelle - Paris 3.

#### • 20 mars 2017

La Commune, centre dramatique national, Aubervilliers  
« Quelle place pour les mémoires des migrations à la Plaine Saint-Denis ? »  
Évelyne Ribert, CNRS.

#### • 24 avril 2017

La Commune, centre dramatique national, Aubervilliers  
« Vers une explosion des "migrations climatiques" ? »  
Jacques Véron, Ined.

#### • 15 mai 2017

Lycée Le Corbusier, Aubervilliers  
« Des "grandes invasions" aux "migrations des peuples". Histoire et usages idéologiques »  
Geneviève Bühner-Thierry, université Paris 1 Panthéon-Sorbonne.

#### • 12 juin 2017

La Commune, centre dramatique national, Aubervilliers  
« La diaspora juive. Histoire et interprétations »  
Maurice Kriegel, EHESS.

### 2017-2018 : « UN MONDE FINI ? ENVIRONNEMENT, CROISSANCE ET CROYANCES »

#### • 18 septembre 2017

Conservatoire, Aubervilliers-La Courneuve  
« Un monde fini ? Le développement économique face à la crise environnementale depuis les années 1960 »  
Dominique Pestre, EHESS.

#### • 16 octobre 2017

Lycée Le Corbusier, Aubervilliers  
« 7 milliards et demi d'humains en 2017... et combien demain ? »  
Gilles Pison, MNHN et Ined.

#### • 20 novembre 2017

Espace Renaudie, Aubervilliers  
« Résister au désastre : des Aborigènes d'Australie à Notre-Dame-des-Landes »  
Barbara Glowczewski, CNRS.

#### • 18 décembre 2017

La Commune, centre dramatique national, Aubervilliers  
« Expériences et imaginaires de la fin du monde au XX<sup>e</sup> siècle »  
Giordana Charuy, EPHE.

#### • 15 janvier 2018

Conservatoire, Aubervilliers-La Courneuve  
« Apocalypse et millénarisme dans l'Europe médiévale et moderne »  
Jean-Claude Schmitt, EHESS.

#### • 12 février 2018

Lycée Le Corbusier, Aubervilliers  
« La fin de l'empire soviétique était-elle inévitable ? »  
Marie-Pierre Rey, Paris 1 Panthéon-Sorbonne.

#### • 12 mars 2018

CRR 93, Aubervilliers-La Courneuve  
« Fin du monde, effondrement de sociétés : peurs et résilience »  
Serban Ionescu, Paris 8.

#### • 9 avril 2018

Théâtre de la commune, Aubervilliers  
« Anthropocène : quand l'histoire humaine rencontre celle de la Terre »  
Jean-Baptiste Fressoz, CNRS.

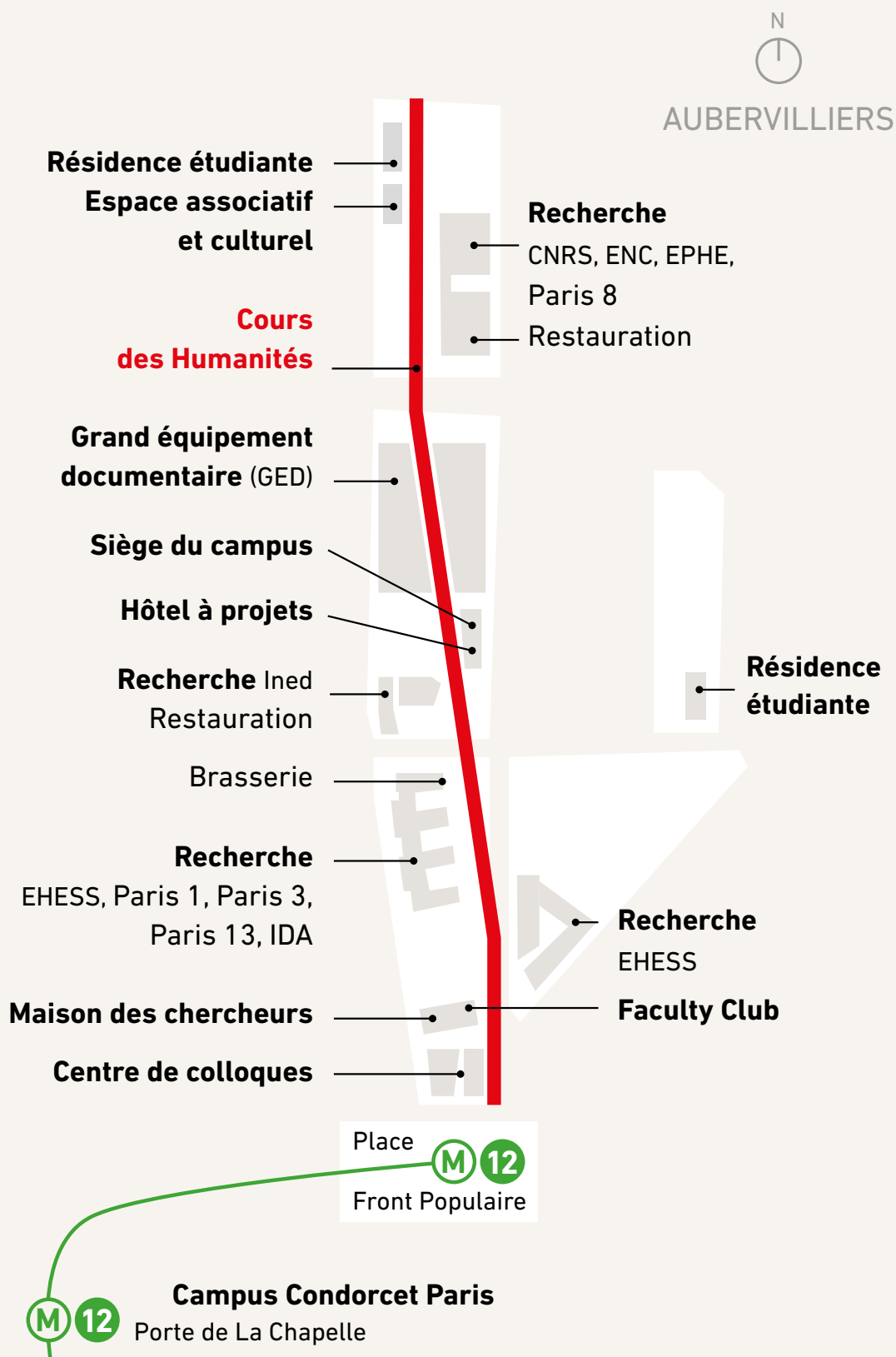
#### • 14 mai 2018

Théâtre de la commune, Aubervilliers  
« Filmer la fin du monde, des origines du cinéma à la télévision »  
Myriam Tsikounas, Paris 1 Panthéon-Sorbonne.

#### • 11 juin 2018

Maison des sciences de l'homme Paris Nord  
« La fin du capitalisme ? »  
Thomas Piketty, EHESS.

# Le campus à Paris-Aubervilliers



## Édition

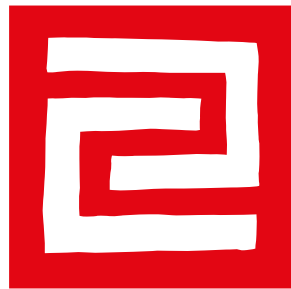
Président, directeur de la publication : Jean-Marc Bonnissseau

Directeur général : David Bérinque

Directrice de la communication : Claire O'Meara

Rédaction : Médiathéna

Conception : Epiceum





## **Onze membres pour un campus**

**CNRS** Centre national  
de la recherche  
scientifique

**EHESS** École des hautes  
études en sciences  
sociales

**ENC** École nationale  
des chartes

**EPHE** École Pratique  
des Hautes Études

**FMSH** Fondation  
maison des sciences  
de l'homme

**Ined** Institut national  
d'études  
démographiques

Université  
Paris 1 Panthéon - Sorbonne

Université  
Sorbonne Nouvelle - Paris 3

Université  
Paris 8 Vincennes Saint-Denis

Université  
Paris Nanterre

Université  
Paris 13

### **CAMPUS CONDORCET**

20, avenue George-Sand  
93210 Saint-Denis La Plaine  
Tél. +33 (0)1 55 93 93 34  
[www.campus-condorcet.fr](http://www.campus-condorcet.fr)